

อบจ. ยะลา

www.yalapao.go.th

ยะลา/ตระดักขาม เมืองงามชายแดน



แผนอัตรากำลัง ๓ ปี

ประจำปีงบประมาณ พ.ศ. ๒๕๖๔ - ๒๕๖๖

องค์การบริหารส่วนจังหวัดยะลา

(ฉบับปรับปรุงครั้งที่ ๑) พ.ศ. ๒๕๖๔

สำนักปลัดองค์การบริหารส่วนจังหวัด

โทร. ๐ ๙/๓๒๐ ๓๖๑๐

โทรสาร ๐ ๙/๓๒๐ ๓๖๒๑

www.yalapao.go.th



ประกาศองค์การบริหารส่วนจังหวัดยะลา
เรื่อง แผนอัตรากำลัง ๓ ปี ประจำปีงบประมาณ พ.ศ. ๒๕๖๔ - ๒๕๖๖
ขององค์การบริหารส่วนจังหวัดยะลา (ฉบับปรับปรุงครั้งที่ ๑) พ.ศ. ๒๕๖๔

ตามที่องค์การบริหารส่วนจังหวัดยะลา ได้ประกาศใช้แผนอัตรากำลัง ๓ ปี ประจำปีงบประมาณ พ.ศ. ๒๕๖๔ - ๒๕๖๖ เมื่อวันที่ ๓๐ กันยายน ๒๕๖๓ โดยให้มีผลตั้งแต่วันที่ ๑ ตุลาคม ๒๕๖๓ เป็นต้นไป เนื่องจากมีข้าราชการองค์การบริหารส่วนจังหวัด ตำแหน่งประเภททั่วไป จำนวน ๓ ราย เสนอขอปรับปรุงตำแหน่งเป็นระดับอาวุโส ซึ่งในการประชุมคณะกรรมการข้าราชการองค์การบริหารส่วนจังหวัด จังหวัดยะลา (ก.จ.จ.ยะลา) มีมติเห็นชอบ ดังนี้

๑) นางยุพาวรรณ บุญอินทร์ ตำแหน่ง เจ้าพนักงานการเงินและบัญชีชำนาญงาน ก.จ.จ.ยะลา ในการประชุมครั้งที่ ๑๐/๒๕๖๓ เมื่อวันที่ ๒๒ ตุลาคม ๒๕๖๓ มีมติเห็นชอบให้ปรับปรุงตำแหน่งเป็นระดับอาวุโส

๒) นายณัฏชนนท์ คุณกริยานุกูล ตำแหน่ง เจ้าพนักงานป้องกันและบรรเทาสาธารณภัยชำนาญงาน ในการประชุม ก.จ.จ.ยะลา ครั้งที่ ๑๒/๒๕๖๓ เมื่อวันที่ ๒๔ ธันวาคม ๒๕๖๓ มีมติเห็นชอบให้ปรับปรุงตำแหน่งเป็นอาวุโส

๓) นายธีรวิทย์ ทองวิเชียร ตำแหน่ง เจ้าพนักงานป้องกันและบรรเทาสาธารณภัยชำนาญงาน ฝ่ายสาธารณภัยและสิ่งแวดล้อม ในการประชุม ก.จ.จ.ยะลา ครั้งที่ ๑๒/๒๕๖๓ เมื่อวันที่ ๒๔ ธันวาคม ๒๕๖๓ มีมติเห็นชอบให้ปรับปรุงตำแหน่งเป็นอาวุโส

อาศัยอำนาจตามความนัยข้อ ๑๐.๓ วรรคสอง ของประกาศคณะกรรมการข้าราชการองค์การบริหารส่วนจังหวัด จังหวัดยะลา เรื่อง หลักเกณฑ์และเงื่อนไขเกี่ยวกับการคัดเลือกเพื่อเลื่อนและแต่งตั้งข้าราชการองค์การบริหารส่วนจังหวัดตำแหน่งประเภททั่วไป และประเภทวิชาการให้ดำรงตำแหน่งในระดับที่สูงขึ้น พ.ศ. ๒๕๖๑ ลงวันที่ ๙ ตุลาคม ๒๕๖๑ แนวทางปฏิบัติเกี่ยวกับการเลื่อนและแต่งตั้งให้ดำรงตำแหน่งในระดับที่สูงขึ้นของข้าราชการและพนักงานส่วนท้องถิ่นสำหรับตำแหน่งประเภททั่วไป และประเภทวิชาการ ข้อ ๑๑ ของหนังสือสำนักงาน ก.จ. ก.ท. และ ก.อบต. ที่ มท ๐๘๐๙.๒/ว ๑๙๑ เรื่อง แบบประเมินและการเลื่อนและแต่งตั้งให้ดำรงตำแหน่งในระดับที่สูงขึ้นของข้าราชการและพนักงานส่วนท้องถิ่นสำหรับตำแหน่งประเภททั่วไป และประเภทวิชาการ ลงวันที่ ๓๐ พฤศจิกายน ๒๕๖๑ และหนังสือสำนักงาน ก.จ. ก.ท. และ ก.อบต. ที่ มท ๐๘๐๙.๒/ว ๗๐ เรื่อง การจัดทำแผนอัตรากำลัง ๓ ปี ประจำปีงบประมาณ พ.ศ. ๒๕๖๔ - ๒๕๖๖ ลงวันที่ ๑๙ มิถุนายน ๒๕๖๓ ข้อ ๕ (๓.๑) (๓.๑.๑) และข้อ ๑๓ จึงประกาศใช้แผนอัตรากำลัง ๓ ปี ประจำปีงบประมาณ พ.ศ. ๒๕๖๔ - ๒๕๖๖ (ฉบับปรับปรุงครั้งที่ ๑) พ.ศ. ๒๕๖๔ เพื่อเป็นกรอบในการกำหนดตำแหน่งและการใช้ตำแหน่งของข้าราชการองค์การบริหารส่วนจังหวัด ในห้วงระยะเวลาปีงบประมาณ พ.ศ. ๒๕๖๔ - ๒๕๖๖ ทั้งนี้ ตั้งแต่วันที่ ก.จ.จ.ยะลา ให้ความเห็นชอบการปรับปรุงตำแหน่งเป็นระดับอาวุโสดังกล่าวข้างต้น

ประกาศ ณ วันที่ ๒๑ มกราคม พ.ศ. ๒๕๖๔

(นายจำรัส สีทองชื่น)

รองปลัดองค์การบริหารส่วนจังหวัดยะลา รักษาราชการแทน
ปลัดองค์การบริหารส่วนจังหวัดยะลา ปฏิบัติหน้าที่

คำนำ

ตามที่องค์การบริหารส่วนจังหวัดยะลา ได้ประกาศใช้แผนอัตรากำลัง ๓ ปี ประจำปีงบประมาณ พ.ศ. ๒๕๖๔ - ๒๕๖๖ (ฉบับปรับปรุงครั้งที่ ๑) พ.ศ. ๒๕๖๔ เนื่องจากองค์การบริหารส่วนจังหวัดยะลา มีข้าราชการ องค์การบริหารส่วนจังหวัด จำนวน ๓ ราย เสนอขอปรับปรุงตำแหน่งประเภททั่วไป ระดับอาวุโส ประกอบด้วย ตำแหน่ง เจ้าพนักงานการเงินและบัญชี จำนวน ๑ ราย และตำแหน่ง เจ้าพนักงานป้องกันและบรรเทาสาธารณภัย จำนวน ๒ ราย นั้น

คณะกรรมการกลางข้าราชการองค์การบริหารส่วนจังหวัด (ก.จ.) ในการประชุมครั้งที่ ๑๐/๒๕๖๓ เมื่อวันที่ ๒๒ ตุลาคม ๒๕๖๓ และครั้งที่ ๑๒/๒๕๖๓ เมื่อวันที่ ๒๔ ธันวาคม ๒๕๖๓ มีมติเห็นชอบให้ ข้าราชการทั้ง ๓ ราย ดังกล่าว ปรับปรุงตำแหน่งเป็นอาวุโส อาศัยอำนาจตามความนัยข้อ ๑๐.๓ วรรคสอง ของประกาศคณะกรรมการข้าราชการองค์การบริหารส่วนจังหวัด จังหวัดยะลา เรื่อง หลักเกณฑ์และเงื่อนไข เกี่ยวกับการคัดเลือกเพื่อเลื่อนและแต่งตั้งข้าราชการองค์การบริหารส่วนจังหวัดตำแหน่งประเภททั่วไป และประเภทวิชาการให้ดำรงตำแหน่งในระดับ ที่สูงขึ้น พ.ศ. ๒๕๖๑ ลงวันที่ ๙ ตุลาคม ๒๕๖๑ แนวทางปฏิบัติเกี่ยวกับการเลื่อนและแต่งตั้งให้ดำรงตำแหน่ง ในระดับที่สูงขึ้นของข้าราชการและพนักงานส่วนท้องถิ่นสำหรับตำแหน่ง ประเภททั่วไป และประเภทวิชาการ ข้อ ๑๑ ของหนังสือสำนักงาน ก.จ. ก.ท. และ ก.อบต. ที่ มท ๐๘๐๙.๒/ว ๑๙๑ เรื่อง แบบประเมินและการเลื่อนและแต่งตั้งให้ดำรงตำแหน่งในระดับที่สูงขึ้นของข้าราชการและพนักงานส่วนท้องถิ่น สำหรับตำแหน่งประเภททั่วไป และประเภทวิชาการ ลงวันที่ ๓๐ พฤศจิกายน ๒๕๖๑ และหนังสือสำนักงาน ก.จ. ก.ท. และ ก.อบต. ที่ มท ๐๘๐๙.๒/ว ๗๐ เรื่อง การจัดทำแผนอัตรากำลัง ๓ ปี ประจำปีงบประมาณ พ.ศ. ๒๕๖๔ - ๒๕๖๖ ลงวันที่ ๑๙ มิถุนายน ๒๕๖๓ ข้อ ๕ (๓.๑)(๓.๑.๑) และข้อ ๑๓ เพื่อให้การปรับปรุงตำแหน่งดังกล่าว เป็นไปตามระเบียบ องค์การบริหารส่วนจังหวัดยะลาจึงได้ประกาศใช้แผนอัตรากำลัง ๓ ปี ประจำปีงบประมาณ พ.ศ. ๒๕๖๔ - ๒๕๖๖ (ฉบับปรับปรุงครั้งที่ ๑) พ.ศ. ๒๕๖๔

องค์การบริหารส่วนจังหวัดยะลา

สารบัญ

	หน้า
๑. หลักการและเหตุผล	๑
๒. โครงสร้างการกำหนดตำแหน่ง	๓
๓. แผนภูมิโครงสร้างส่วนราชการ	๖
๔. ภาระค่าใช้จ่ายเงินเดือนและประโยชน์ตอบแทนอื่น	๑๔

แผนอัตรากำลัง ๓ ปี

ประจำปีงบประมาณ พ.ศ. ๒๕๖๔ – ๒๕๖๖ องค์การบริหารส่วนจังหวัดยะลา

(ฉบับปรับปรุงครั้งที่ ๑) พ.ศ. ๒๕๖๔

๑. หลักการและเหตุผล

ด้วยองค์การบริหารส่วนจังหวัดยะลา ได้ประกาศใช้แผนอัตรากำลัง ๓ ปี ประจำปีงบประมาณ พ.ศ. ๒๕๖๔ – ๒๕๖๖ เมื่อวันที่ ๓๐ กันยายน ๒๕๖๓ เนื่องจากองค์การบริหารส่วนจังหวัดยะลา มีข้าราชการองค์การบริหารส่วนจังหวัด จำนวน ๓ ราย เสนอขอปรับปรุงตำแหน่งประเภททั่วไป ระดับอาวุโส ซึ่งในการประชุม ก.จ.ย.ยะลา ครั้งที่ ๑๐/๒๕๖๓ เมื่อวันที่ ๒๒ ตุลาคม ๒๕๖๓ และครั้งที่ ๑๒/๒๕๖๓ เมื่อวันที่ ๒๔ ธันวาคม ๒๕๖๓ มีมติเห็นชอบให้ข้าราชการทั้ง ๓ ราย ดังกล่าว ปรับปรุงตำแหน่งเป็นอาวุโส โดยมีหลักการและเหตุผลดังต่อไปนี้

๓.๑ ประกาศคณะกรรมการข้าราชการองค์การบริหารส่วนจังหวัด จังหวัดยะลา เรื่อง หลักเกณฑ์และเงื่อนไขเกี่ยวกับการคัดเลือกเพื่อเลื่อนและแต่งตั้งข้าราชการองค์การบริหารส่วนจังหวัดตำแหน่งประเภททั่วไป และประเภทวิชาการให้ดำรงตำแหน่งในระดับที่สูงขึ้น พ.ศ. ๒๕๖๑ ลงวันที่ ๙ ตุลาคม ๒๕๖๑

ข้อ ๑๐ การปรับปรุงตำแหน่งอาวุโส ให้ดำเนินการ ดังนี้

๑๐.๓ วรรคสอง ระบุว่า ทั้งนี้ เมื่อคณะกรรมการข้าราชการองค์การบริหารส่วนจังหวัด (ก.จ.ย.) ได้พิจารณาเห็นชอบให้ปรับปรุงตำแหน่งแล้ว ให้องค์การบริหารส่วนจังหวัดประกาศปรับปรุงแผน อัตรากำลัง ๓ ปี ในตำแหน่งและเลขที่ตำแหน่งนั้น

๓.๒ หนังสือสำนักงาน ก.จ. ก.ท. และ ก.อบต. ที่ มท ๐๘๐๙.๒/ว ๑๙๑ เรื่อง แบบประเมินและการเลื่อนและแต่งตั้งให้ดำรงตำแหน่งในระดับที่สูงขึ้นของข้าราชการและพนักงานส่วนท้องถิ่นสำหรับตำแหน่งประเภททั่วไป และประเภทวิชาการ ลงวันที่ ๓๐ พฤศจิกายน ๒๕๖๑

แนวทางปฏิบัติเกี่ยวกับการเลื่อนและแต่งตั้งให้ดำรงตำแหน่งในระดับที่สูงขึ้นของข้าราชการและพนักงานส่วนท้องถิ่นสำหรับตำแหน่งประเภททั่วไป และประเภทวิชาการ

ข้อ ๑๑ กรณีมีการปรับปรุงตำแหน่งเพื่อรองรับการเลื่อนและแต่งตั้งให้ดำรงตำแหน่งในระดับที่สูงขึ้น เมื่อ ก.จ.ย. ก.ท.ย. หรือ ก.อบต.จังหวัด เห็นชอบให้ปรับปรุงตำแหน่ง และมีการประกาศปรับปรุงแผนอัตรากำลังเรียบร้อยแล้ว ห้วงเวลาที่ผู้นั้นยังไม่ได้รับการแต่งตั้ง ให้องค์การปกครองส่วนท้องถิ่นออกคำสั่งให้ข้าราชการและพนักงานส่วนท้องถิ่นผู้นั้น “รักษาการในตำแหน่ง” ไปพลางก่อน

๓.๓ หนังสือสำนักงาน ก.จ. ก.ท. และ ก.อบต. ที่ มท ๐๘๐๙.๒/ว ๗๐ เรื่อง การจัดทำแผนอัตรากำลัง ๓ ปี ประจำปีงบประมาณ พ.ศ. ๒๕๖๔ – ๒๕๖๖ ลงวันที่ ๑๙ มิถุนายน ๒๕๖๓

ข้อ ๕ การกำหนดตำแหน่งในแผนอัตรากำลัง ๓ ปี

๓.๑ ตำแหน่งสายงานผู้ปฏิบัติ ได้แก่ ตำแหน่งประเภททั่วไปและประเภทวิชาการ ให้กำหนดตำแหน่งเป็นระดับขยายในระดับตำแหน่งบรรจุและเหนือขึ้นไปอีก ๑ ระดับ โดยไม่ต้องขอความเห็นชอบต่อคณะกรรมการข้าราชการหรือพนักงานส่วนท้องถิ่นเพื่อปรับปรุงตำแหน่ง สำหรับระดับตำแหน่ง นอกเหนือจากที่กำหนดนี้จะต้องยื่นเรื่องเพื่อขอความเห็นชอบปรับปรุงตำแหน่งก่อน ดังนี้

๓.๑.๑ ตำแหน่งประเภททั่วไป ให้กำหนดตำแหน่งในระดับปฏิบัติงาน (ปง.) / ชำนาญงาน (ชง.) โดยอาจใช้ตัวย่อตามที่กำหนด เช่น เจ้าพนักงานธุรการ ปง./ชง. สำหรับระดับอาวุโส (อส.) ให้เสนอขอปรับปรุงตำแหน่งก่อนตามเงื่อนไขที่กำหนด

ข้อ ๑๓ การปรับปรุงตำแหน่งอัตรากำลัง ๓ ปี

ในระหว่างประกาศใช้บังคับแผนอัตรากำลัง ๓ ปี กรณีองค์กรปกครองส่วนท้องถิ่น มีเหตุผลความจำเป็นต้องการปรับปรุงโครงสร้างส่วนราชการ การปรับปรุงประเภทองค์กรปกครองส่วนท้องถิ่น การปรับปรุงระดับตำแหน่ง การกำหนดตำแหน่งเพิ่ม การยุบเลิกตำแหน่ง หรือการอื่นใดที่กระทบต่อแผนอัตรากำลัง ๓ ปี ให้องค์กรปกครองส่วนท้องถิ่นเสนอขอความเห็นชอบต่อ ก.จ.จ. ก.ท.จ. ก.อบต.จังหวัด และ ก.เมืองพัทยา แล้วแต่กรณี และให้จัดทำเป็นประกาศปรับปรุงแผนอัตรากำลัง ๓ ปี ทุกครั้ง โดยให้ระบุมติ ก.จ.จ. ก.ท.จ. ก.อบต.จังหวัด และ ก.เมืองพัทยา ครั้งที่เท่าใด เมื่อวันที่เท่าใดให้ชัดเจน เช่น ประกาศปรับปรุงแผนอัตรากำลัง ๓ ปี ประจำปีงบประมาณ ๒๕๖๔ - ๒๕๖๖ ครั้งที่

จากหลักการและเหตุผลดังกล่าว องค์การบริหารส่วนจังหวัดยะลา จึงได้จัดทำแผนอัตรากำลัง ๓ ปี ประจำปีงบประมาณ พ.ศ. ๒๕๖๔ - ๒๕๖๖ (ฉบับปรับปรุงครั้งที่ ๑) พ.ศ. ๒๕๖๔ เพื่อให้สอดคล้องกับประกาศคณะกรรมการกลางข้าราชการองค์การบริหารส่วนจังหวัด (ก.จ.) และประกาศคณะกรรมการข้าราชการองค์การบริหารส่วนจังหวัด จังหวัดยะลา (ก.จ.จ.ยะลา)

๒. การกำหนดตำแหน่ง

จากภารกิจหน้าที่ของส่วนราชการตามโครงสร้างการกำหนดส่วนราชการ สามารถกำหนดกรอบอัตรากำลัง ๓ ปี ตามปริมาณงาน และหน้าที่ที่ต้องปฏิบัติ ดังนี้

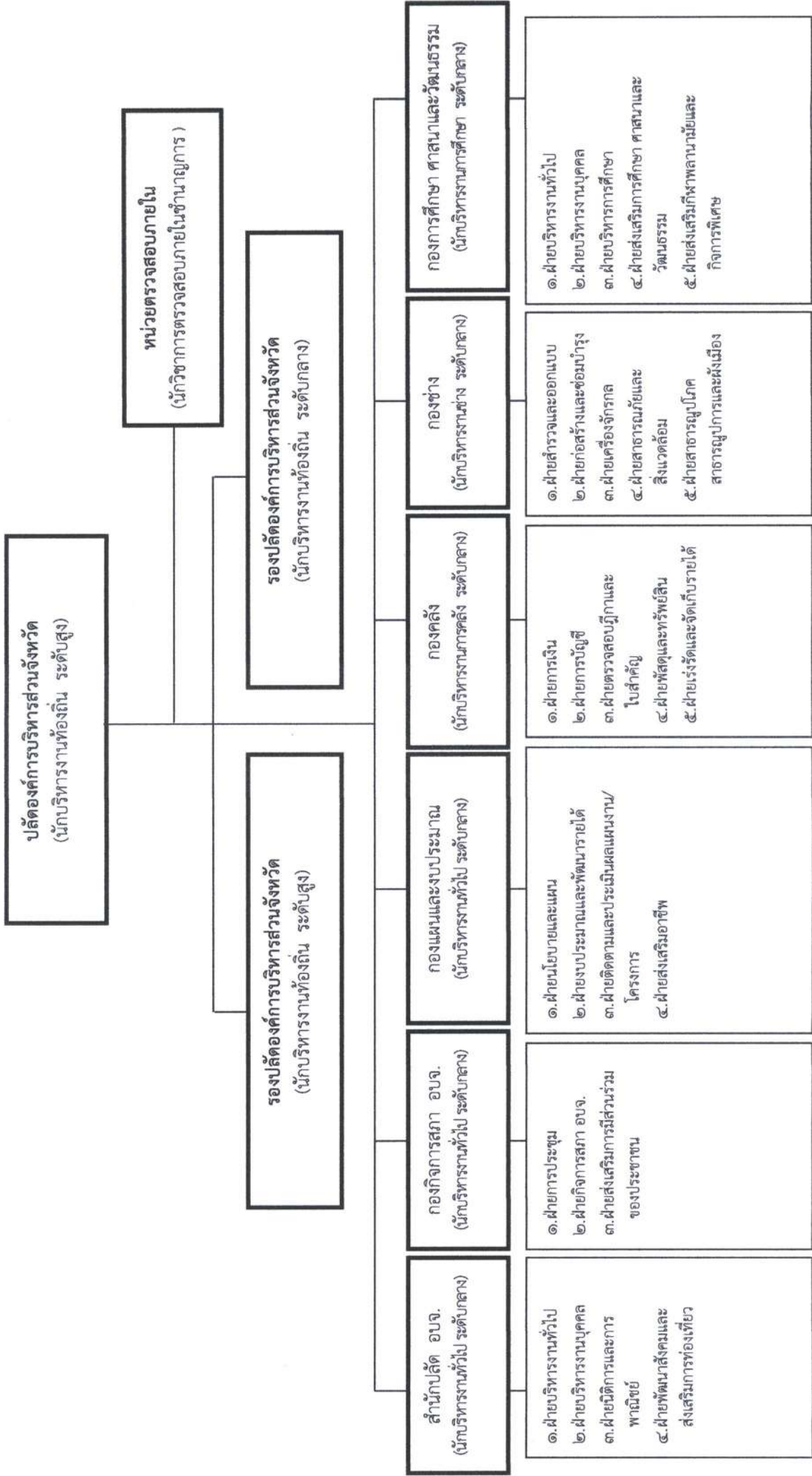
ส่วนราชการ	กรอบ อัตรากำลัง เดิม(๒๕๖๓)	กรอบอัตราตำแหน่งที่คาดว่าจะต้อง ใช้ในช่วงระยะเวลา ๓ ปีข้างหน้า			อัตรากำลัง เพิ่ม/ลด			หมายเหตุ
		๒๕๖๔	๒๕๖๕	๒๕๖๖	๒๕๖๔	๒๕๖๕	๒๕๖๖	
นักบริหารงานท้องถิ่น ระดับสูง (ปลัด อบจ.)	๑	๑	๑	๑	-	-	-	
นักบริหารงานท้องถิ่น ระดับสูง (รองปลัด อบจ.)	๑	๑	๑	๑				(รก/กลาง)
นักบริหารงานท้องถิ่น ระดับกลาง (รองปลัด อบจ.)	๑	๑	๑	๑	-	-	-	
รวม	๓	๓	๓	๓	-	-	-	
สำนักงานปลัดฯ (๐๑)								
นักบริหารงานทั่วไป ระดับกลาง (หน.สป.)	๑	๑	๑	๑	-	-	-	
นักบริหารงานทั่วไป ระดับต้น (หน.ฝ่าย)	๔	๔	๔	๔	-	-	-	
นักจัดการงานทั่วไป (ปก./ชก.)	๔	๔	๔	๔	-	-	-	
นักประชาสัมพันธ์ (ปก./ชก.)	๑	๑	๑	๑	-	-	-	
นักวิชาการคอมพิวเตอร์ (ปก./ชก.)	๒	๒	๒	๒	-	-	-	
นักทรัพยากรบุคคล (ปก./ชก.)	๔	๔	๔	๔	-	-	-	
นิติกร (ปก./ชก.)	๓	๓	๓	๓	-	-	-	
เจ้าพนักงานธุรการ (ปง./ชง.)	๖	๖	๖	๖	-	-	-	
ลูกจ้างประจำ								
พนักงานขับรถยนต์	๓	๒	๒	๒	-๑	-	-	ว่างให้ยุบ
พนักงานจ้าง								
ผู้ช่วยเจ้าพนักงานธุรการ	๘	๘	๘	๘	-	-	-	
ผู้ช่วยเจ้าพนักงานประชาสัมพันธ์	๑	๑	๑	๑	-	-	-	
ผู้ช่วยนายช่างไฟฟ้า	๑	๑	๑	๑	-	-	-	
พนักงานขับรถยนต์	๕	๗	๗	๗	+๒	-	-	กำหนดเพิ่ม
รวม	๔๘	๔๙	๔๙	๔๙	+๑	-	-	
กองกิจการสภา อบจ.(๐๒)								
นักบริหารงานทั่วไป ระดับกลาง (ผอ.กอง)	๑	๑	๑	๑	-	-	-	
นักบริหารงานทั่วไป ระดับต้น (หน.ฝ่าย)	๓	๓	๓	๓	-	-	-	
นักจัดการงานทั่วไป (ปก./ชก.)	๓	๓	๓	๓	-	-	-	
เจ้าพนักงานธุรการ (ปง./ชง.)	๓	๓	๓	๓	-	-	-	
พนักงานจ้าง								
ผู้ช่วยเจ้าพนักงานธุรการ	๒	๒	๒	๒	-	-	-	
พนักงานขับรถยนต์	๑	๑	๑	๑	-	-	-	
รวม	๑๓	๑๓	๑๓	๑๓	-	-	-	
กองแผนและงบประมาณ (๐๓)								
นักบริหารงานทั่วไป ระดับกลาง (ผอ.กอง)	๑	๑	๑	๑	-	-	-	
นักบริหารงานทั่วไป ระดับต้น (หน.ฝ่าย)	๔	๔	๔	๔	-	-	-	
นักวิเคราะห์นโยบายและแผน (ปก./ชก.)	๘	๘	๘	๘	-	-	-	
นักพัฒนาชุมชน (ปก./ชก.)	๒	๒	๒	๒	-	-	-	
เจ้าพนักงานธุรการ (ปง./ชง.)	๒	๒	๒	๒	-	-	-	
พนักงานจ้าง								
ผู้ช่วยเจ้าพนักงานธุรการ	๒	๒	๒	๒	-	-	-	
พนักงานขับรถยนต์	๑	๑	๑	๑	-	-	-	
รวม	๒๐	๒๐	๒๐	๒๐	-	-	-	

ส่วนราชการ	กรอบ อัตรากำลัง เดิม(๒๕๖๓)	กรอบอัตราตำแหน่งที่คาดว่าจะต้อง ใช้ในช่วงระยะเวลา ๓ ปีข้างหน้า			อัตรากำลัง เพิ่ม/ลด			หมายเหตุ
		๒๕๖๔	๒๕๖๕	๒๕๖๖	๒๕๖๔	๒๕๖๕	๒๕๖๖	
กองคลัง (๐๔)								
นักบริหารงานการคลัง ระดับกลาง (ผอ.กอง)	๑	๑	๑	๑	-	-	-	
นักบริหารงานการคลัง ระดับต้น (หน.ฝ่าย)	๕	๕	๕	๕	-	-	-	
นักวิชาการเงินและบัญชี (ปก./ชก.)	๔	๔	๔	๔	-	-	-	
นักวิชาการพัสดุ (ปก./ชก.)	๒	๒	๒	๒	-	-	-	
เจ้าพนักงานการเงินและบัญชี (ปง./ชง./อส.)	๔	๗	๗	๗	-๒	-	-	ปรับอาวุโส ๒๕๖๔
เจ้าพนักงานธุรการ (ปง./ชง.)	๒	๒	๒	๒	-	-	-	
เจ้าพนักงานพัสดุ (ปง./ชง.)	๖	๖	๖	๖	-	-	-	
เจ้าพนักงานจัดเก็บรายได้ (ปง./ชง.)	๓	๓	๒	๒	-	-๑	-	ยุบเลิก
ลูกจ้างประจำ								
พนักงานขับรถยนต์	๑	๑	๑	๑	-	-	-	
พนักงานจ้าง								
ผู้ช่วยเจ้าพนักงานธุรการ	๓	๓	๓	๓	-	-	-	
รวม	๓๖	๓๔	๓๓	๓๓	-๒	-๑	-	
กองช่าง (๐๕)								
นักบริหารงานช่าง ระดับกลาง (ผอ.กอง)	๑	๑	๑	๑	-	-	-	
นักบริหารงานช่าง ระดับต้น (หน.ฝ่าย)	๕	๕	๕	๕	-	-	-	
วิศวกรโยธา (ปก./ชก.)	๒	๒	๒	๒	-	-	-	
สถาปนิก (ปก./ชก./ชพ.)	๒	๑	๑	๑	-๑	-	-	ยุบเลิก
วิศวกรเครื่องกล (ปก./ชก.)	๑	๑	๑	๑	-	-	-	
นักวิชาการสิ่งแวดล้อม (ปก./ชก.)	๑	๑	๑	๑	-	-	-	
นายช่างโยธา (ปง./ชง./อส.)	๑๓	๑๔	๑๔	๑๔	+๒/-๑	-	-	กำหนดเพิ่ม/ปรับเกษียณ
นายช่างสำรวจ (ปง./ชง.)	๑	๑	๑	๑	-	-	-	
นายช่างเขียนแบบ (ปง./ชง.)	๓	๓	๓	๓	+๑/-๑	-	-	กำหนดเพิ่ม/ลด
นายช่างเครื่องกล (ปง./ชง.)	๒	๓	๓	๓	+๑	-	-	กำหนดเพิ่ม
เจ้าพนักงานป้องกันฯ (ปง./ชง./อส.)	๓	๓	๓	๓	-	-	-	ปรับอาวุโส ๒๕๖๔
เจ้าพนักงานธุรการ (ปง./ชง.)	๕	๕	๕	๕	-	-	-	
ลูกจ้างประจำ								
พนักงานขับเครื่องจักรกลขนาดหนัก	๓	๒	๑	๑	-๑	-๑	-	ว่างให้ยุบ
พนักงานขับเครื่องจักรกลขนาดกลาง	๔	๔	๔	๒	-	-	-๒	ว่างให้ยุบ
พนักงานขับเครื่องจักรกลขนาดเบา	๓	๓	๒	๑	-	-๑	-๑	ว่างให้ยุบ
พนักงานจ้าง								
ผู้ช่วยนักวิชาการสิ่งแวดล้อม	-	๑	๑	๑	+๑			กำหนดเพิ่ม
ผู้ช่วยเจ้าพนักงานธุรการ	๔	๔	๔	๔	-	-	-	
ผู้ช่วยนายช่างเขียนแบบ	๒	๒	๒	๒	-	-	-	
ผู้ช่วยนายช่างโยธา	๔	๔	๔	๔	-	-	-	
ผู้ช่วยนายช่างสำรวจ	๒	๒	๒	๒	-	-	-	
ผู้ช่วยนายช่างเครื่องกล	๒	๓	๓	๓	+๑	-	-	กำหนดเพิ่ม
ผู้ช่วยนายช่างไฟฟ้า	-	-	-	-	-	-	-	
พนักงานขับรถยนต์	๑	๑	๑	๑	-	-	-	
พนักงานขับเครื่องจักรกลขนาดหนัก	๒	๒	๒	๒	-	-	-	
พนักงานขับเครื่องจักรกลขนาดกลาง	๘	๘	๘	๘	+๑	-	-	กำหนดเพิ่ม
พนักงานขับเครื่องจักรกลขนาดเบา	๑๓	๑๘	๑๘	๑๘	+๕	-	-	กำหนดเพิ่ม
พนักงานจ้างทั่วไป								
คนงาน	๑๗	๑๗	๑๗	๑๗	-	-	-	
รวม	๑๐๔	๑๑๒	๑๑๐	๑๐๗	+ ๘	-๒	-๓	

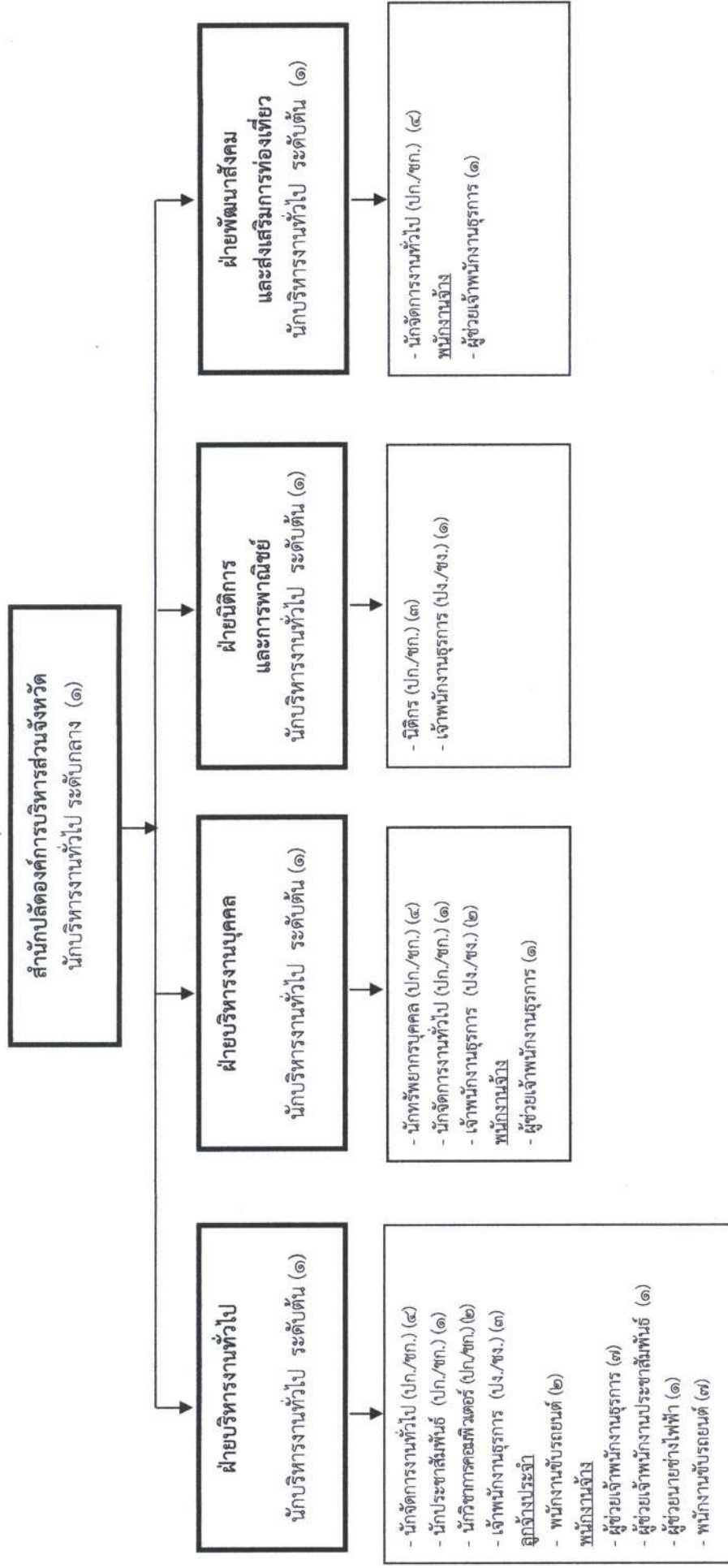
ส่วนราชการ	กรอบ อัตรากำลัง เดิม(๒๕๖๓)	กรอบอัตรากำลังที่คาดว่าจะต้อง ใช้ในช่วงระยะเวลา ๓ ปีข้างหน้า			อัตรากำลัง เพิ่ม/ลด			หมายเหตุ
		๒๕๖๔	๒๕๖๕	๒๕๖๖	๒๕๖๔	๒๕๖๕	๒๕๖๖	
กองการศึกษา ศาสนา และวัฒนธรรม (๐๘)								
นักบริหารงานการศึกษา ระดับกลาง (ผอ.กอง)	๑	๑	๑	๑	-	-	-	
นักบริหารงานการศึกษา ระดับต้น (หน.ฝ่าย)	๓	๓	๓	๓	-	-	-	
นักบริหารงานทั่วไป ระดับต้น (หน.ฝ่าย)	๒	๒	๒	๒	-	-	-	
นักวิชาการศึกษา (ปก./ชก.)	๙	๙	๙	๙	-	-	-	
นักทรัพยากรบุคคล (ปก./ชก.)	๑	๑	๑	๑	-	-	-	
นักจัดการงานทั่วไป (ปก./ชก.)	๒	๒	๒	๒	-	-	-	
เจ้าพนักงานธุรการ (ปง./ชง.)	๔	๔	๔	๔	-	-	-	
พนักงานจ้าง								
พนักงานขับรถยนต์	๑	๑	๑	๑	-	-	-	
โรงเรียนลำพะยาประชานุเคราะห์								
ผู้อำนวยการสถานศึกษา	๑	๑	๑	๑	-	-	-	
ครู	๙	๙	๙	๙	-	-	-	
ครูผู้ช่วย	๓	๓	๓	๓	-	-	-	
พนักงานจ้าง								
ผู้ช่วยครู	๕	๕	๕	๕	-	-	-	
ผู้ช่วยเจ้าพนักงานการเงินและบัญชี	๑	๑	๑	๑	-	-	-	
ผู้ช่วยเจ้าพนักงานธุรการ	๑	๑	๑	๑	-	-	-	
พนักงานขับรถยนต์	๒	๒	๒	๒	-	-	-	
พนักงานจ้างทั่วไป								
นักการภารโรง	๒	๒	๒	๒	-	-	-	
รวม	๔๗	๔๗	๔๗	๔๗	-	-	-	
หน่วยตรวจสอบภายใน (๑๒)								
นักวิชาการตรวจสอบภายใน (ปก./ชก.)	๒	๒	๒	๒	-	-	-	
พนักงานจ้าง								
ผู้ช่วยเจ้าพนักงานธุรการ	๑	๑	๑	๑	-	-	-	
รวม	๓	๓	๓	๓	-	-	-	
สรุปรวม	๒๗๔	๒๘๑	๒๗๘	๒๗๕	+ ๗	-๓	-๓	

๓. แผนภูมิโครงสร้างการแบ่งส่วนราชการตามแผนอัตรากำลัง ๓ ปี

โครงสร้างองค์การบริหารส่วนจังหวัดขององค์การบริหารส่วนจังหวัดยะลา

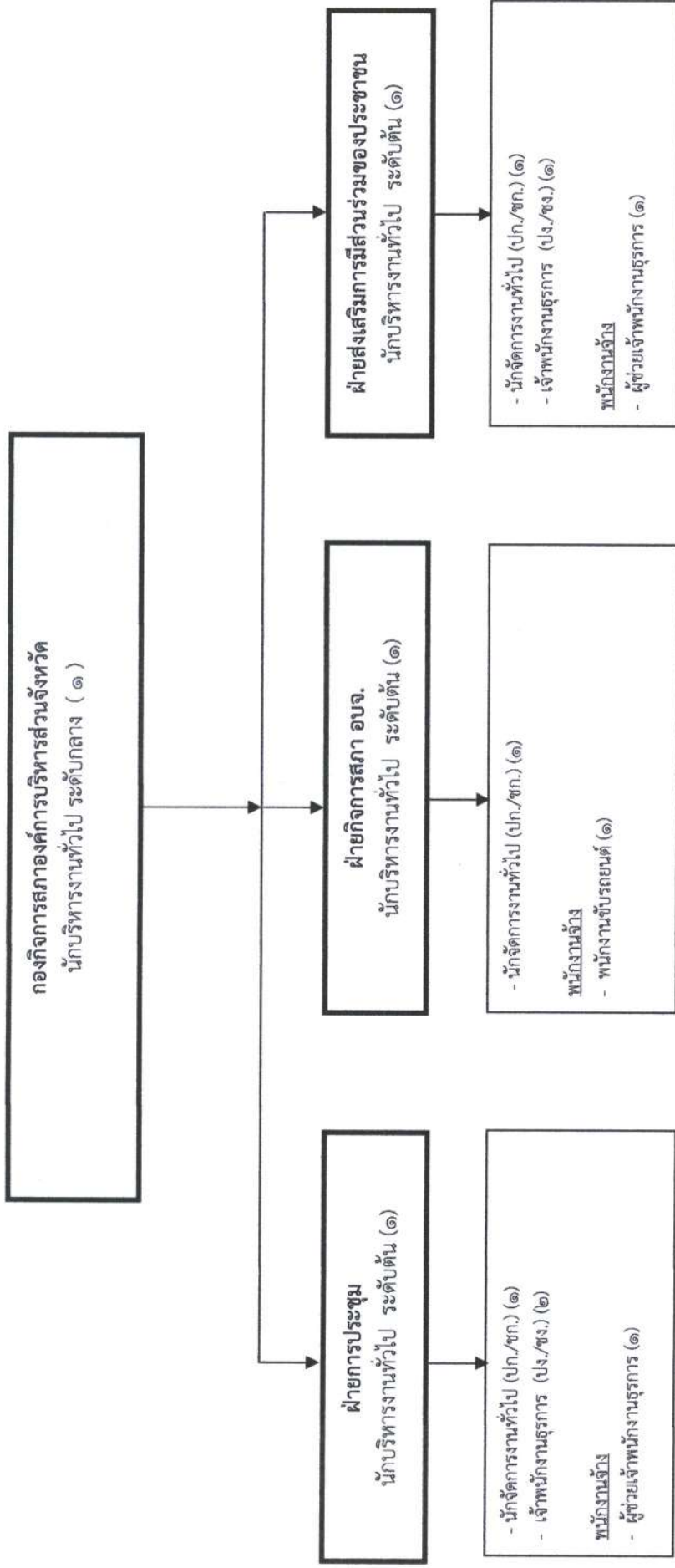


โครงสร้างอัตรากำลังของสำนักปลัดองค์การบริหารส่วนจังหวัด
องค์การบริหารส่วนจังหวัดยะลา



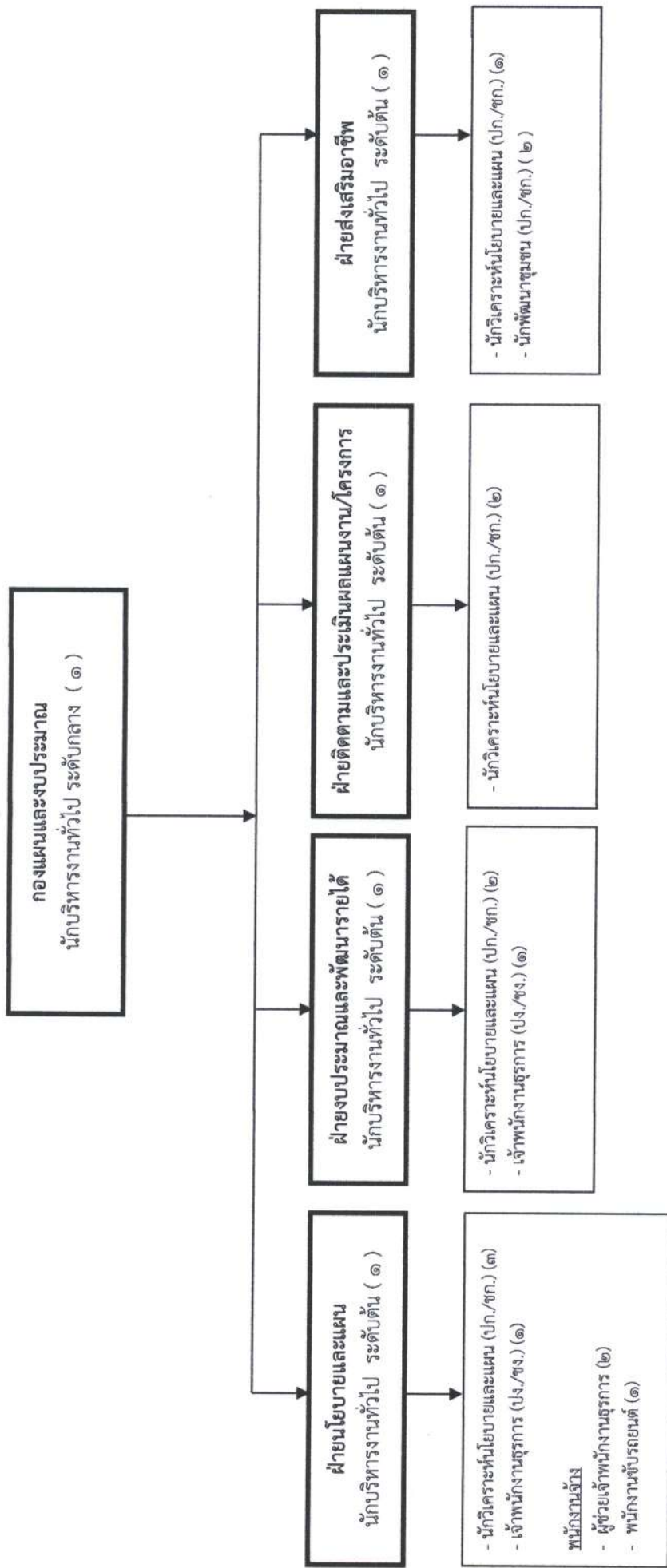
แผน ๓ ปี	ข้าราชการ				รวม	ลูกจ้างประจำ	พนักงานจ้าง	รวมทั้งสิ้น	หมายเหตุ
	ระดับกลาง	ระดับต้น	ปง./ชง.	รวม					
กรอบเดิม	๑ อัตรา	๑๙ อัตรา	๖ อัตรา	๓๐ อัตรา	๓ อัตรา	๑๕ อัตรา	๔๘ อัตรา	อัตรามีอยู่จริงขณะนี้ ๔๓ อัตรา	
กรอบใหม่	๑ อัตรา	๑๙ อัตรา	๖ อัตรา	๓๐ อัตรา	๒ อัตรา	๑๗ อัตรา	๔๙ อัตรา		

โครงสร้างอัตรากำลังของกองกิจการสภาองค์การบริหารส่วนจังหวัดยะลา
องค์การบริหารส่วนจังหวัดยะลา



แผน ๓ ปี	ข้าราชการ				พนักงานจ้าง	รวมทั้งสิ้น	หมายเหตุ
	ระดับกลาง	ระดับต้น	ปก./ชก.	รวม			
กรอบเดิม	๑ อัตรา	๓ อัตรา	๓ อัตรา	๑๐ อัตรา	๓ อัตรา	๑๓ อัตรา	อัตราที่มีอยู่จริงขณะนี้ ๑๓ อัตรา
กรอบใหม่	๑ อัตรา	๓ อัตรา	๓ อัตรา	๑๐ อัตรา	๓ อัตรา	๑๓ อัตรา	

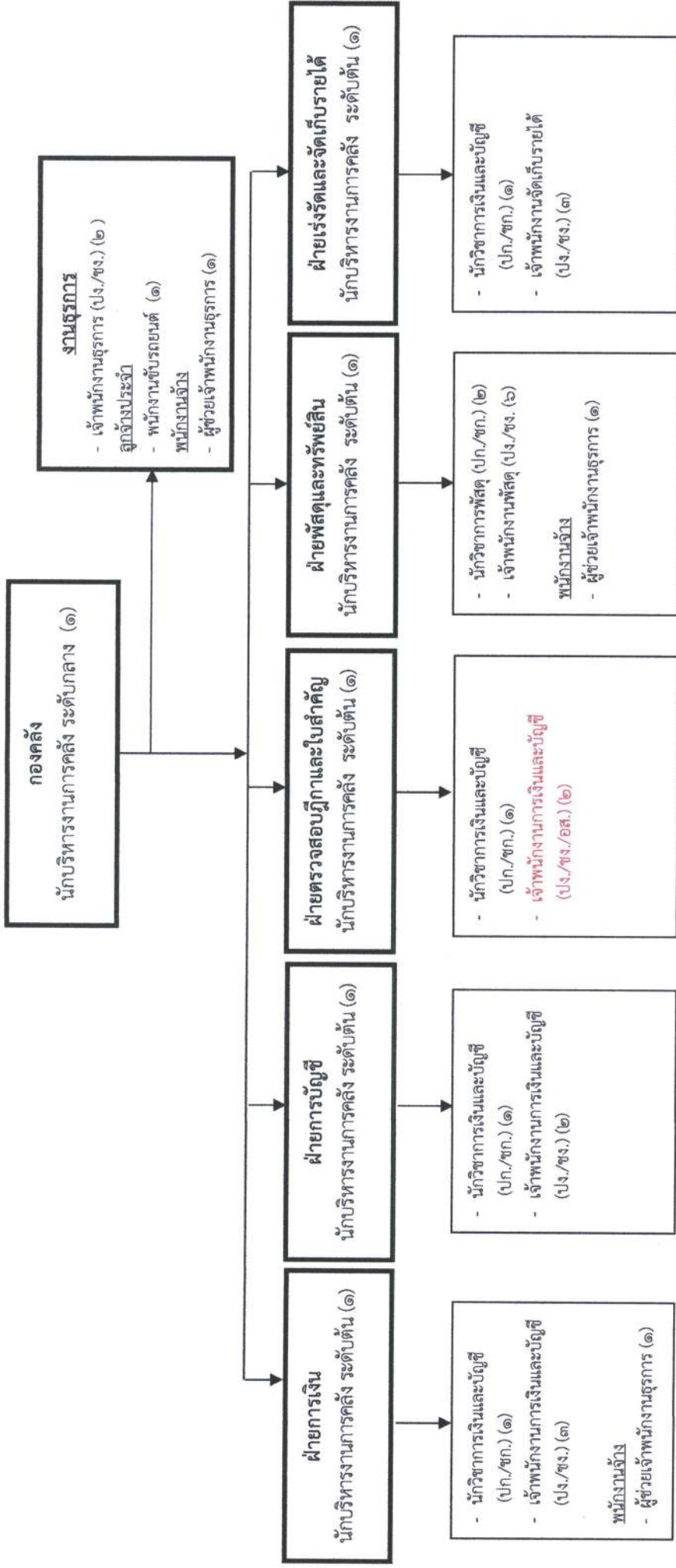
โครงสร้างอัตรากำลังของกองแผนและงบประมาณ
องค์การบริหารส่วนจังหวัดยะลา



ข้าราชการ				พนักงานจ้าง		รวมทั้งสิ้น		หมายเหตุ
แผน ๓ ปี	ระดับกลาง	ระดับต้น	ปก./ชก.	ปง./ชง.	รวม	อัตรากำลัง	อัตรากำลัง	
กรอบเดิม	๑ อัตรากำลัง	๔ อัตรากำลัง	๑๐ อัตรากำลัง	๒ อัตรากำลัง	๑๗ อัตรากำลัง	๓ อัตรากำลัง	๒๐ อัตรากำลัง	อัตรากำลังจริงขณะนี้ ๑๙ อัตรากำลัง
กรอบใหม่	๑ อัตรากำลัง	๔ อัตรากำลัง	๑๐ อัตรากำลัง	๒ อัตรากำลัง	๑๗ อัตรากำลัง	๓ อัตรากำลัง	๒๐ อัตรากำลัง	

หมายเหตุ : ฝ่ายส่งเสริมอาชีพ เป็นฝ่ายที่ ก.จ.จ.เห็นชอบก่อนประกาศหลักเกณฑ์ที่กำหนด ให้ต้องทำความตกลงกับ ก.จ. มีผลบังคับใช้ จึงไม่ต้องขอความเห็นชอบ จาก ก.จ. (ตามหนังสือ ก.จ.ที่ มท ๐๘๐๙๒/ ๑๐๒๓ ลว. ๒๗ พ.ย.๒๕๕๗)

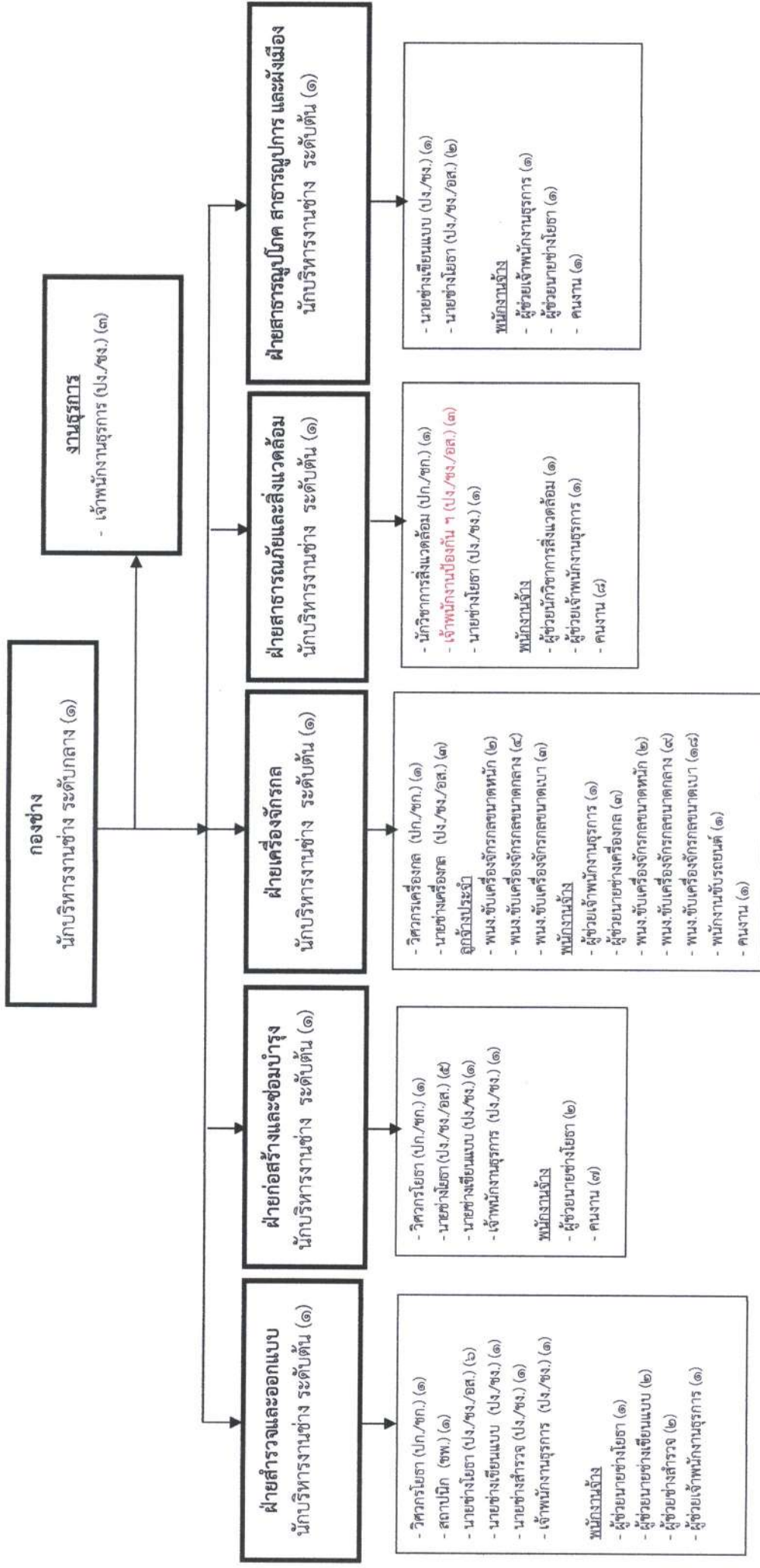
โครงสร้างอัตรากำลังของกองคลัง องค์การบริหารส่วนจังหวัดยะลา



ข้าราชการ				ลูกจ้างประจำ		พนักงานจ้าง		รวมทั้งสิ้น		หมายเหตุ
แผน ๓ ปี	ระดับกลาง	ระดับต้น	ป.ก./ช.ก.	ป.ง./ช.ง./อ.ส.	รวม	พนักงานจ้าง	รวมทั้งสิ้น	รวมทั้งหมด		
กรอบเดิม	๑ อัตรา	๕ อัตรา	๖ อัตรา	๒๐ อัตรา	๓๒ อัตรา	๓ อัตรา	๓๖ อัตรา	๓๖ อัตรา	อัตรามีอยู่จริงขณะนี้ ๑๙ อัตรา	
กรอบใหม่	๑ อัตรา	๕ อัตรา	๖ อัตรา	๑๘ อัตรา	๓๐ อัตรา	๓ อัตรา	๓๓ อัตรา	๓๔ อัตรา		

หมายเหตุ : ฝ่ายตรวจสอบฎีกาและใบสำคัญ เป็นฝ่ายที่ ก.จ.เห็นชอบก่อนประกาศหลักเกณฑ์ที่กำหนด ให้อำนาจความตกลงกับ ก.จ. มีผลบังคับใช้ จึงไม่ต้องขอความเห็นชอบ จาก ก.จ. (ตามหนังสือ ก.จ.ที่ มท ๐๘๐๙.๒/ ๑๐๒๓ ลว. ๒๗ พ.ย.๒๕๕๗)

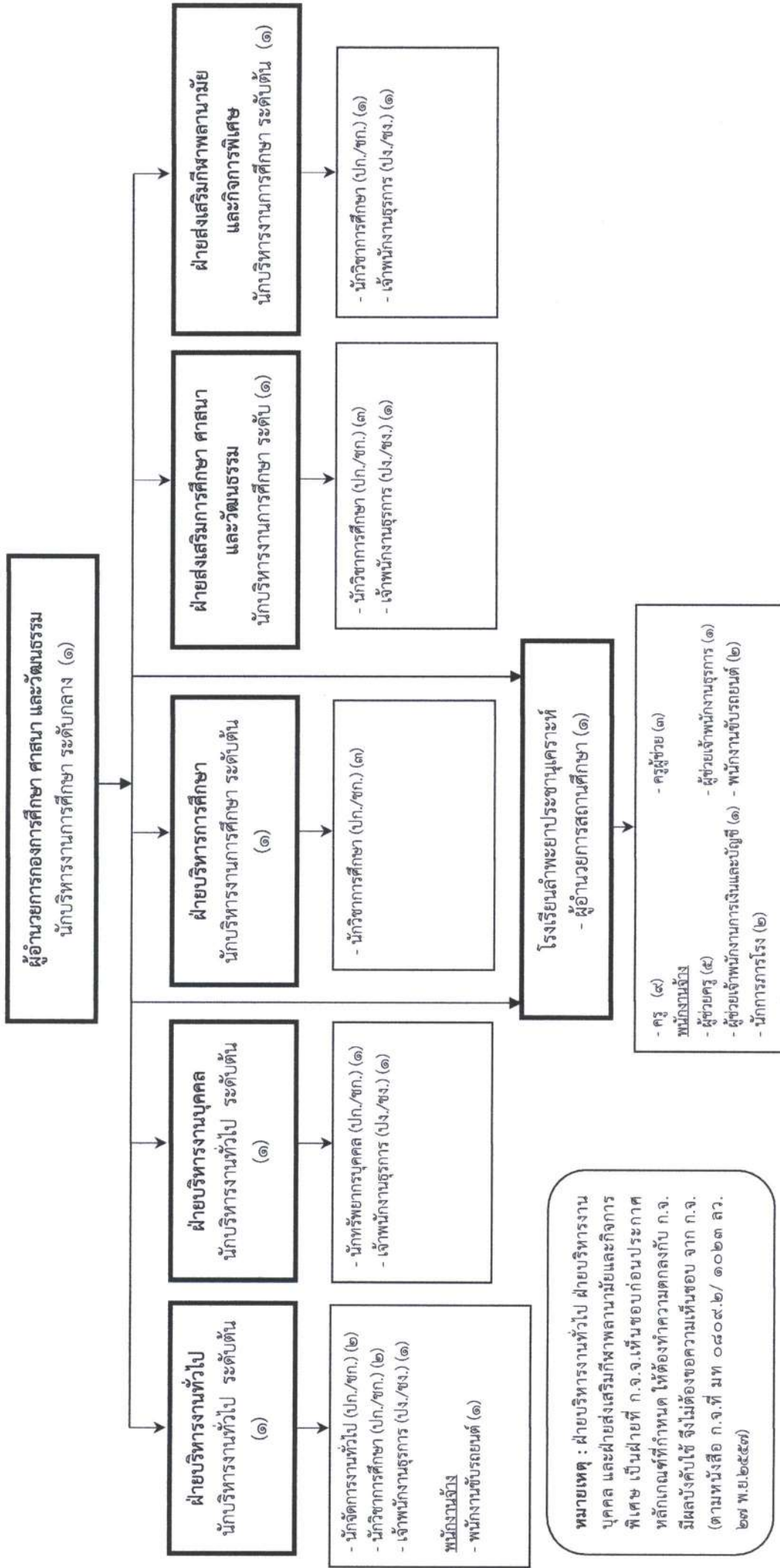
โครงสร้างอัตรากำลังกองช่าง องค์การบริหารส่วนจังหวัดยะลา



แผน ๓ ปี	ข้าราชการ			ลูกจ้างประจำ	พนักงานจ้าง	รวมทั้งสิ้น	หมายเหตุ
	ระดับต้น	(ปก./ชก./ชพ.)	(ป.ง./ช.ง./อส.)				
กรอบเดิม	๕	๖	๒๗	๑๐	๕๕	๑๐๕	อัตรามีอยู่จริงขณะนี้ ๙๐ อัตรา
กรอบใหม่	๕	๕	๒๙	๙	๖๓	๑๑๒	

หมายเหตุ : ฝ่ายสาธารณูปโภค สาธารณูปการและผังเมือง เป็นฝ่ายที่ ก.จ.เห็นชอบก่อนประกาศหลักเกณฑ์ที่กำหนด ให้อัตราจ้างความตกลงกับ ก.จ. มีผลบังคับใช้ จึงไม่ต้องขอความเห็นชอบ จาก ก.จ. (ตามหนังสือ ก.จ.ที่ มพ ๐๘๐๙๒/ ๑๐๒๓ ลว. ๒๗ พ.ย.๒๕๕๗)

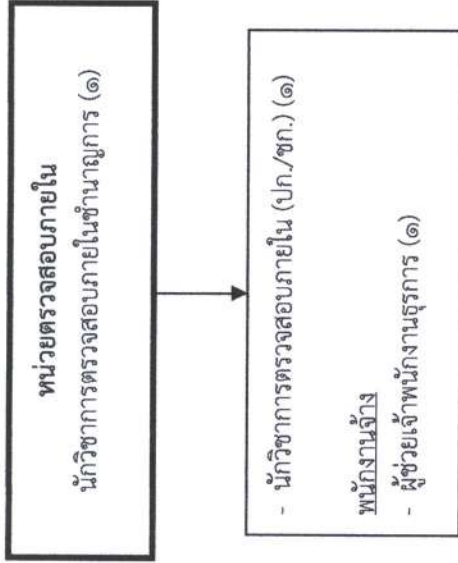
โครงสร้างกองการศึกษา ศาสนาและวัฒนธรรม
องค์การบริหารส่วนจังหวัดยะลา



หมายเหตุ : ฝ่ายบริหารงานทั่วไป ฝ่ายบริหารงานบุคคล และฝ่ายส่งเสริมกีฬาพลานามัยและกิจการพิเศษ เป็นฝ่ายที่ ก.จ.จ.เห็นชอบก่อนประกาศหลักเกณฑ์ที่กำหนด ให้ต้องทำความตกลงกับ ก.จ. มีผลบังคับใช้ จึงไม่ต้องขอความเห็นชอบ จาก ก.จ. (ตามหนังสือ ก.จ.ที่ มท ๐๘๐๙.๒/ ๑๐๒๓ ลว. ๒๗ พ.ย.๒๕๕๗)

ข้าราชการ		พนักงานจ้าง		รวมทั้งสิ้น		หมายเหตุ
แผน ๓ ปี	ระดับกลาง	ระดับต้น	ป.ก./ช.ก.	รวม	พนักงานจ้าง	รวมทั้งสิ้น
กรอบเดิม	๑ อัตรา	๕ อัตรา	๑๒ อัตรา	๒๒ อัตรา	๑๓ อัตรา	๔๗ อัตรา
กรอบใหม่	๑ อัตรา	๕ อัตรา	๑๒ อัตรา	๒๒ อัตรา	๑๒ อัตรา	๔๗ อัตรา
						อัตราที่มีอยู่จริงขณะนี้ ๓๕ อัตรา

โครงสร้างอัตราค่าจ้างของหน่วยตรวจสอบภายใน
องค์การบริหารส่วนจังหวัดยะลา



แผน ๓ ปี กรอบเดิม กรอบใหม่	ข้าราชการ		รวม	พนักงานจ้าง	รวมทั้งสิ้น	หมายเหตุ
	ระดับกลาง	ระดับต้น				
	-	-	๒ อัตรา	๑ อัตรา	๓ อัตรา	อัตราที่อยู่จริงขณะนี้ ๒ อัตรา
	-	-	๒ อัตรา	๑ อัตรา	๓ อัตรา	

4. ภาวะค่าใช้จ่ายเกี่ยวกับเงินเดือนและประโยชน์ตอบแทนอื่น

ที่	ชื่อตำแหน่งในสายงาน	ระดับ ตำแหน่ง/ วิทยฐานะ/ ประเภท	จำนวน ทั้งหมด	จำนวนที่มีอยู่ปัจจุบัน		อัตราตำแหน่งที่ คาดว่าจะต้องใช้ใน ช่วงระยะ 3 ปี				ภาวะค่าใช้จ่ายที่เพิ่มขึ้น (2)			ค่าใช้จ่ายรวม (3)			หมายเหตุ
				จำนวน (คน)	เงินเดือน (1)	ช่วงหน้า			ปี 2564	ปี 2565	ปี 2566	ปี 2564	ปี 2565	ปี 2566		
						2564	2565	2566								
1	นักบริหารงานท้องถิ่น	สูง	1	1,004,640	1	1	1	1	22,920	23,160	26,160	1,027,560	1,050,720	1,076,880		
2	นักบริหารงานท้องถิ่น	สูง	1	624,560	1	1	1	1	19,560	19,920	20,400	644,120	664,040	684,440		
3	นักบริหารงานท้องถิ่น	กลาง	1	884,040	1	1	1	1	24,240	24,000	25,800	908,280	932,280	958,080		
	สำนักปลัด อบจ. (01)															
4	นักบริหารงานทั่วไป	กลาง	1	654,000	1	1	1	1	19,560	19,560	19,680	673,560	693,120	712,800		
5	นักบริหารงานทั่วไป	ต้น	1	466,920	1	1	1	1	13,320	13,320	15,240	480,240	493,560	508,800		
6	นักบริหารงานทั่วไป	ต้น	1	466,920	1	1	1	1	13,320	13,320	15,240	480,240	493,560	508,800		
7	นักบริหารงานทั่วไป	ต้น	0	429,600	1	1	1	1	13,620	13,620	13,620	443,220	456,840	470,460	ว่างเดิม	
8	นักบริหารงานทั่วไป	ต้น	1	300,600	1	1	1	1	11,280	11,760	12,000	311,880	323,640	335,640		
9	นักจัดการงานทั่วไป	ป.ก./ช.ก.	0	355,320	1	1	1	1	12,000	12,000	12,000	367,320	379,320	391,320	ว่างเดิม	
10	นักจัดการงานทั่วไป	ป.ก./ช.ก.	1	369,480	1	1	1	1	13,080	13,440	13,320	382,560	396,000	409,320		
11	นักจัดการงานทั่วไป	ป.ก./ช.ก.	1	389,400	1	1	1	1	13,320	13,440	13,080	402,720	416,160	429,240		
12	นักจัดการงานทั่วไป	ป.ก./ช.ก.	1	305,640	1	1	1	1	11,880	12,240	12,960	317,520	329,760	342,720		
13	นักจัดการงานทั่วไป	ป.ก./ช.ก.	1	305,640	1	1	1	1	11,880	12,240	12,960	317,520	329,760	342,720		
14	นักจัดการงานทั่วไป	ป.ก./ช.ก.	1	448,920	1	1	1	1	13,320	13,320	15,240	462,240	475,560	490,800		
15	นักจัดการงานทั่วไป	ป.ก./ช.ก.	1	382,560	1	1	1	1	13,440	13,320	13,320	396,000	409,320	422,640		
16	นักจัดการงานทั่วไป	ป.ก./ช.ก.	1	356,160	1	1	1	1	13,320	13,080	13,440	369,480	382,560	396,000		
17	นักจัดการงานทั่วไป	ป.ก./ช.ก.	1	376,080	1	1	1	1	13,320	13,320	13,440	389,400	402,720	416,160		
18	นักวิชาการคอมพิวเตอร์	ป.ก./ช.ก.	1	282,600	1	1	1	1	11,280	11,760	11,880	293,880	305,640	317,520		
19	นักวิชาการคอมพิวเตอร์	ป.ก./ช.ก.	1	199,200	1	1	1	1	8,280	7,080	7,680	207,480	214,560	222,240		
20	นักประชาสัมพันธ์	ป.ก./ช.ก.	1	207,480	1	1	1	1	7,080	7,680	7,680	214,560	222,240	229,920		
21	นักทรัพยากรบุคคล	ป.ก./ช.ก.	1	376,080	1	1	1	1	13,320	13,320	13,440	389,400	402,720	416,160		
22	นักทรัพยากรบุคคล	ป.ก./ช.ก.	1	207,480	1	1	1	1	7,080	7,680	7,680	214,560	222,240	229,920		
23	นักทรัพยากรบุคคล	ป.ก./ช.ก.	1	389,400	1	1	1	1	13,320	13,440	13,080	402,720	416,160	429,240		
24	นักทรัพยากรบุคคล	ป.ก./ช.ก.	1	288,120	1	1	1	1	11,520	12,000	12,120	299,640	311,640	323,760		
25	นิติกร	ป.ก./ช.ก.	1	435,720	1	1	1	1	13,200	13,320	13,320	448,920	462,240	475,560		

4. ภาระค่าใช้จ่ายเกี่ยวกับเงินเดือนและประโยชน์ตอบแทนอื่น

ที่	ชื่อตำแหน่งในสายงาน	ระดับ ตำแหน่ง/ วิทยฐานะ/ ประเภท	จำนวน ทั้งหมด	จำนวนที่มีอยู่ปัจจุบัน		อัตราตำแหน่งที่ คาดว่าจะต้องใช้ใน ช่วงระยะ 3 ปี			ภาระค่าใช้จ่ายที่เพิ่มขึ้น (2)			ค่าใช้จ่ายรวม (3)			หมายเหตุ	
				จำนวน (คน)	เงินเดือน (1)	อัตราตำแหน่งที่ คาดว่าจะต้องใช้ใน ช่วงระยะ 3 ปี			ปี 2564	ปี 2565	ปี 2566	ปี 2564	ปี 2565	ปี 2566		
						2564	2565	2566								
26	นิติกร	ปก./ชก.	1	210,840	1	1	1	7,560	7,680	7,680	218,400	226,080	233,760			
27	นิติกร	ปก./ชก.	1	342,720	1	1	1	13,440	13,320	13,080	356,160	369,480	382,560			
28	เจ้าพนักงานธุรการ	ปง./ชง.	1	387,240	1	1	1	12,480	13,680	13,080	399,720	413,400	426,480			
29	เจ้าพนักงานธุรการ	ปง./ชง.	1	264,480	1	1	1	10,560	10,800	10,920	275,040	285,840	296,760			
30	เจ้าพนักงานธุรการ	ปง./ชง.	1	221,280	1	1	1	9,120	9,240	9,720	230,400	239,640	249,360			
31	เจ้าพนักงานธุรการ	ปง./ชง.	1	419,880	1	1	1	13,200	13,440	14,040	433,080	446,520	460,560			
32	เจ้าพนักงานธุรการ	ปง./ชง.	1	174,840	1	1	1	6,840	6,960	7,440	181,680	188,640	196,080			
33	เจ้าพนักงานธุรการ	ปง./ชง.	1	297,900	1	1	1	9,720	9,720	9,720	307,620	317,340	327,060			ว่างเต็ม
	ลูกจ้างประจำ															
34	พนักงานขับรถยนต์		1	266,760	1	1	1	9,000	8,760	8,880	275,760	284,520	293,400			
35	พนักงานขับรถยนต์		1	275,760	1	1	1	8,760	8,880	9,600	284,520	293,400	303,000			
	พนักงานจ้าง															
36	ผู้ช่วยเจ้าพนักงานธุรการ		1	138,000	1	1	1	-	-	5,520	138,000	143,520	149,280			ว่างเต็ม
37	ผู้ช่วยเจ้าพนักงานธุรการ		1	161,400	1	1	1	6,480	6,720	7,080	167,880	174,600	181,680			
38	ผู้ช่วยเจ้าพนักงานธุรการ		1	155,280	1	1	1	6,240	6,480	6,720	161,520	168,000	174,720			
39	ผู้ช่วยเจ้าพนักงานธุรการ		1	158,880	1	1	1	6,360	6,720	6,960	165,240	171,960	178,920			
40	ผู้ช่วยเจ้าพนักงานธุรการ		1	142,920	1	1	1	5,760	6,000	6,240	148,680	154,680	160,920			
41	ผู้ช่วยเจ้าพนักงานธุรการ		1	138,000	1	1	1	-	-	5,520	138,000	143,520	149,280			ว่างเต็ม
42	ผู้ช่วยเจ้าพนักงานธุรการ		1	143,280	1	1	1	5,760	6,000	6,240	149,040	155,040	161,280			
43	ผู้ช่วยเจ้าพนักงานธุรการ		1	165,600	1	1	1	6,720	6,960	7,200	172,320	179,280	186,480			
44	ผู้ช่วยเจ้าพนักงานประชาสัมพันธ์		1	138,000	1	1	1	5,520	5,760	6,000	143,520	149,280	155,280			
45	ผู้ช่วยนายช่างไฟฟ้า		1	157,560	1	1	1	6,360	6,600	6,840	163,920	170,520	177,360			
46	พนักงานขับรถยนต์		1	163,800	1	1	1	6,600	6,840	7,200	170,400	177,240	184,440			
47	พนักงานขับรถยนต์		1	163,440	1	1	1	6,600	6,840	7,080	170,040	176,880	183,960			
48	พนักงานขับรถยนต์		1	146,640	1	1	1	5,880	6,120	6,360	152,520	158,640	165,000			
49	พนักงานขับรถยนต์		1	154,440	1	1	1	6,240	6,480	6,720	160,680	167,160	173,880			

4. ภาวะค่าใช้จ่ายเกี่ยวกับเงินเดือนและประโยชน์ตอบแทนอื่น

ที่	ชื่อตำแหน่งในสายงาน	ระดับตำแหน่ง/ วิทยฐานะ/ ประเภท	จำนวน ทั้งหมด	จำนวนที่มีอยู่ปัจจุบัน		อัตราค่าจ้างที่ คาดว่าจะต้องจ่าย ในช่วงระยะ 3 ปี				ภาวะค่าใช้จ่ายที่เพิ่มขึ้น (2)			ค่าใช้จ่ายรวม (3)			หมายเหตุ
				จำนวน (คน)	เงินเดือน (1)	ข้างหน้า			ปี 2564	ปี 2565	ปี 2566	ปี 2564	ปี 2565	ปี 2566		
						2564	2565	2566								
50	พนักงานขับรถยนต์		1	1	117,360	1	1	1	4,800	4,920	5,160	122,160	127,080	132,240		
51	พนักงานขับรถยนต์		1	0	-	1	1	1	112,800	4,560	4,800	112,800	117,360	122,160	กำหนดเพิ่ม	
52	พนักงานขับรถยนต์		1	0	-	1	1	1	112,800	4,560	4,800	112,800	117,360	122,160	กำหนดเพิ่ม	
	กองกิจการสภา อบจ. (02)															
53	นักบริหารงานทั่วไป	กลาง	1	1	663,960	1	1	1	19,440	19,560	19,560	683,400	702,960	722,520		
54	นักบริหารงานทั่วไป	ต้น	1	1	480,240	1	1	1	13,320	15,240	15,720	493,560	508,800	524,520		
55	นักบริหารงานทั่วไป	ต้น	1	1	466,920	1	1	1	13,320	13,320	15,240	480,240	493,560	508,800		
56	นักบริหารงานทั่วไป	ต้น	1	1	427,320	1	1	1	13,320	13,080	13,200	440,640	453,720	466,920		
57	นักจัดการงานทั่วไป	ป.ก./ช.ก.	1	1	276,960	1	1	1	11,160	11,520	12,000	288,120	299,640	311,640		
58	นักจัดการงานทั่วไป	ป.ก./ช.ก.	1	1	356,160	1	1	1	13,320	13,080	13,440	369,480	382,560	396,000		
59	นักจัดการงานทั่วไป	ป.ก./ช.ก.	1	1	435,720	1	1	1	13,200	13,320	13,320	448,920	462,240	475,560		
60	เจ้าพนักงานธุรการ	ป.ง./ช.ง.	1	1	318,960	1	1	1	10,920	11,280	10,920	329,880	341,160	352,080		
61	เจ้าพนักงานธุรการ	ป.ง./ช.ง.	1	1	381,120	1	1	1	12,360	6,240	13,440	393,480	399,720	413,160		
62	เจ้าพนักงานธุรการ	ป.ง./ช.ง.	1	1	275,040	1	1	1	10,800	10,920	11,160	285,840	296,760	307,920		
	พนักงานจ้าง															
63	ผู้ช่วยเจ้าพนักงานธุรการ		1	1	143,400	1	1	1	5,760	6,000	6,240	149,160	155,160	161,400		
64	ผู้ช่วยเจ้าพนักงานธุรการ		1	1	165,960	1	1	1	6,720	6,960	7,200	172,680	179,640	186,840		
65	พนักงานขับรถยนต์		1	1	117,600	1	1	1	4,800	4,920	5,160	122,400	127,320	132,480		
	กองแผนและงบประมาณ (03)															
66	นักบริหารงานทั่วไป	กลาง	1	0	807,000	1	1	1	19,200	19,200	19,200	826,200	845,400	854,600	ว่างเต็ม	
67	นักบริหารงานทั่วไป	ต้น	1	1	400,560	1	1	1	13,440	13,320	13,320	414,000	427,320	440,640		
68	นักบริหารงานทั่วไป	ต้น	1	1	508,800	1	1	1	15,720	16,440	16,920	524,520	540,960	557,880		
69	นักบริหารงานทั่วไป	ต้น	1	1	420,720	1	1	1	13,440	13,080	13,080	434,160	447,240	460,320		
70	นักบริหารงานทั่วไป	ต้น	1	1	473,520	1	1	1	13,440	21,840	15,720	486,960	508,800	524,520		
71	นักวิเคราะห์นโยบายและแผน	ป.ก./ช.ก.	1	1	369,480	1	1	1	13,080	13,440	13,320	382,560	396,000	409,320		
72	นักวิเคราะห์นโยบายและแผน	ป.ก./ช.ก.	1	1	382,560	1	1	1	13,440	13,320	13,320	396,000	409,320	422,640		

4. ภาระค่าใช้จ่ายเกี่ยวกับเงินเดือนและประโยชน์ตอบแทนอื่น

ที่	ชื่อตำแหน่งในสายงาน	ระดับ ตำแหน่ง/ วิทยฐานะ/ ประเภท	จำนวน ทั้งหมด	จำนวนที่มีอยู่ปัจจุบัน		อัตราค่าจ้างคน เพิ่ม/ลด	ภาระค่าใช้จ่ายที่เพิ่มขึ้น (2)			ค่าใช้จ่ายรวม (3)			หมายเหตุ		
				จำนวน (คน)	เงินเดือน (1)		ปี 2564	ปี 2565	ปี 2566	ปี 2564	ปี 2565	ปี 2566			
														2564	2565
73	นักวิเคราะห์นโยบายและแผน	ปก./ชก.	1	1	226,080	-	-	-	7,680	7,680	7,800	233,760	241,440	249,240	
74	นักวิเคราะห์นโยบายและแผน	ปก./ชก.	1	1	442,320	-	-	-	13,200	13,440	14,160	455,520	468,960	483,120	
75	นักวิเคราะห์นโยบายและแผน	ปก./ชก.	1	1	226,080	-	-	-	7,680	7,680	7,800	233,760	241,440	249,240	
76	นักวิเคราะห์นโยบายและแผน	ปก./ชก.	1	1	318,000	-	-	-	10,200	10,800	10,560	328,200	339,000	349,560	
77	นักวิเคราะห์นโยบายและแผน	ปก./ชก.	1	1	349,320	-	-	-	13,320	13,440	13,320	362,640	376,080	389,400	
78	นักวิเคราะห์นโยบายและแผน	ปก./ชก.	1	1	349,320	-	-	-	13,320	13,440	13,320	362,640	376,080	389,400	
79	นักพัฒนาชุมชน	ปก./ชก.	1	1	-	-	-	-	-	-	-	-	-	-	ใช้เงินอุดหนุน
80	นักพัฒนาชุมชน	ปก./ชก.	1	1	349,320	-	-	-	13,320	13,440	13,320	362,640	376,080	389,400	
81	เจ้าพนักงานธุรการ	ป.ง./ช.ง.	1	1	155,640	-	-	-	6,360	6,360	6,480	162,000	168,360	174,840	
82	เจ้าพนักงานธุรการ	ป.ง./ช.ง.	1	1	307,920	-	-	-	11,040	10,920	11,280	318,960	329,880	341,160	
	พนักงานจ้าง														
83	ผู้ช่วยเจ้าพนักงานธุรการ		1	1	157,200	-	-	-	6,360	6,600	6,840	163,560	170,160	177,000	
84	ผู้ช่วยเจ้าพนักงานธุรการ		1	1	143,520	-	-	-	5,760	6,000	6,240	149,280	155,280	161,520	
85	พนักงานขับรถยนต์		1	1	173,880	-	-	-	6,960	7,320	7,560	180,840	188,160	195,720	
	กองคลัง (04)														
86	นักบริหารงานการคลัง	กลาง	1	1	673,560	-	-	-	19,560	19,680	19,560	693,120	712,800	732,360	
87	นักบริหารงานการคลัง	ต้น	1	1	767,640	-	-	-	24,240	24,000	29,160	791,880	815,880	845,040	
88	นักบริหารงานการคลัง	ต้น	1	1	414,000	-	-	-	13,320	13,320	13,080	427,320	440,640	453,720	
89	นักบริหารงานการคลัง	ต้น	1	1	557,880	-	-	-	18,000	18,000	17,880	575,880	593,880	611,760	
90	นักบริหารงานการคลัง	ต้น	1	1	440,640	-	-	-	13,080	13,200	13,320	453,720	466,920	480,240	
91	นักบริหารงานการคลัง	ต้น	1	0	429,600	-	-	-	13,620	13,620	13,620	443,220	456,840	470,460	ว่างเต็ม กสค.
92	นักวิชาการเงินและบัญชี	ปก./ชก.	1	1	349,320	-	-	-	13,320	13,440	13,320	362,640	376,080	389,400	
93	นักวิชาการเงินและบัญชี	ปก./ชก.	1	0	355,320	-	-	-	12,000	12,000	12,000	367,320	379,320	391,320	ว่างเต็ม
94	นักวิชาการเงินและบัญชี	ปก./ชก.	1	1	342,720	-	-	-	13,440	13,320	13,080	356,160	369,480	382,560	
95	นักวิชาการเงินและบัญชี	ปก./ชก.	1	1	207,480	-	-	-	7,080	7,680	7,680	214,560	222,240	229,920	
96	นักวิชาการพัสดุ	ปก./ชก.	1	1	382,560	-	-	-	13,440	13,320	13,320	396,000	409,320	422,640	

4. ภาระค่าใช้จ่ายเกี่ยวกับเงินเดือนและประโยชน์ตอบแทนอื่น

ที่	ชื่อตำแหน่งในสายงาน	ระดับ	จำนวน/ วิทยฐานะ/ ทั้งหมด ประเภท	จำนวนที่มีอยู่ปัจจุบัน		อัตราตำแหน่งที่ คาดว่าจะต้องใช้ใน ช่วงระยะ 3 ปี			ภาระค่าใช้จ่ายที่เพิ่มขึ้น (2)			ค่าใช้จ่ายรวม (3)			หมายเหตุ
				จำนวน (คน)	เงินเดือน (1)	อัตราตำแหน่งที่			ปี 2564	ปี 2565	ปี 2566	ปี 2564	ปี 2565	ปี 2566	
						2564	2565	2566							
97	นักวิชาการพัสดุ	ป.ก./ช.ก.	1	180,720	1	1	1	9,360	9,120	8,280	190,080	199,200	207,480		
98	เจ้าพนักงานธุรการ	ป.ส./ช.ง.	1	313,440	1	1	1	10,920	11,160	11,040	324,360	335,520	346,560		
99	เจ้าพนักงานธุรการ	ป.ส./ช.ง.	1	207,720	1	1	1	9,000	9,000	9,240	216,720	225,720	234,960		
100	เจ้าพนักงานการเงินและบัญชี	ช.ง./ป.ง.	1	297,900	1	1	1	9,720	9,720	9,720	307,620	317,340	327,060	ว่างเดิม	
101	เจ้าพนักงานการเงินและบัญชี	ช.ง./ป.ง.	1	297,900	1	1	1	9,720	9,720	9,720	307,620	317,340	327,060	ว่างเดิม	
102	เจ้าพนักงานการเงินและบัญชี	ช.ง./ป.ง.	1	297,900	1	1	1	9,720	9,720	9,720	307,620	317,340	327,060	ว่างเดิม	
103	เจ้าพนักงานการเงินและบัญชี	ช.ง./ป.ง.	1	297,900	1	1	1	9,720	9,720	9,720	307,620	317,340	327,060	ว่างเดิม	
104	เจ้าพนักงานการเงินและบัญชี	ช.ง./ป.ง.	1	297,900	1	1	1	9,720	9,720	9,720	307,620	317,340	327,060	ว่างเดิม	
105	เจ้าพนักงานการเงินและบัญชี	ช.ง./ป.ง.	1	297,900	1	1	1	9,720	9,720	9,720	307,620	317,340	327,060	ว่างเดิม	
106	เจ้าพนักงานการเงินและบัญชี	ช.ง./ป.ง./อ.ส.	1	323,760	1	1	1	6,120	11,280	10,920	329,880	341,160	352,080	ปรับอายุได้ 2564	
107	เจ้าพนักงานพัสดุ	ช.ง./ป.ง.	1	297,900	1	1	1	9,720	9,720	9,720	307,620	317,340	327,060	ว่างเดิม	
108	เจ้าพนักงานพัสดุ	ช.ง./ป.ง.	1	297,900	1	1	1	9,720	9,720	9,720	307,620	317,340	327,060	ว่างเดิม	
109	เจ้าพนักงานพัสดุ	ช.ง./ป.ง.	1	297,900	1	1	1	9,720	9,720	9,720	307,620	317,340	327,060	ว่างเดิม	
110	เจ้าพนักงานพัสดุ	ช.ง./ป.ง.	1	297,900	1	1	1	9,720	9,720	9,720	307,620	317,340	327,060	ว่างเดิม	
111	เจ้าพนักงานพัสดุ	ช.ง./ป.ง.	1	297,900	1	1	1	9,720	9,720	9,720	307,620	317,340	327,060	ว่างเดิม	
112	เจ้าพนักงานพัสดุ	ช.ง./ป.ง.	1	297,900	1	1	1	9,720	9,720	9,720	307,620	317,340	327,060	ว่างเดิม	
113	เจ้าพนักงานจัดเก็บรายได้	ช.ง./ป.ง.	1	138,120	1	1	1	5,400	6,120	6,000	143,520	149,640	155,640		
114	เจ้าพนักงานจัดเก็บรายได้	ช.ง./ป.ง.	1	138,120	1	1	1	5,160	6,360	6,000	143,280	149,640	155,640		
115	เจ้าพนักงานจัดเก็บรายได้	ช.ง./ป.ง.	1	138,120	1	-	-	5,160	-	-	143,280	-	-	ว่างยุบ	
	ลูกจ้างประจำ														
116	พนักงานขับรถยนต์		1	203,520	1	1	1	7,320	7,440	7,200	210,840	218,280	225,480		
	พนักงานจ้าง														
117	ผู้ช่วยเจ้าพนักงานธุรการ		1	138,000	1	1	1	-	5,520	5,760	138,000	143,520	149,280	ว่างเดิม	
118	ผู้ช่วยเจ้าพนักงานธุรการ		1	143,640	1	1	1	5,760	6,000	6,240	149,400	155,400	161,640		
119	ผู้ช่วยเจ้าพนักงานธุรการ		1	143,160	1	1	1	5,760	6,000	6,240	148,920	154,920	161,160		

4. ภาระค่าใช้จ่ายเกี่ยวกับเงินเดือนและประโยชน์ตอบแทนอื่น

ที่	ชื่อตำแหน่งในสายงาน	ระดับตำแหน่ง/ วิทยฐานะ/ ประเภท	จำนวน	จำนวนที่มีอยู่ปัจจุบัน		อัตราค่าตอบแทนที่ คาดว่าจะต้องจ่าย ในช่วงระยะ 3 ปี	อัตราค่าจ้างที่เพิ่มขึ้น (2)			ภาระค่าใช้จ่ายที่เพิ่มขึ้น (2)			ค่าใช้จ่ายรวม (3)			หมายเหตุ	
				จำนวน (คน)	เงินเดือน (1)		ปี 2564	ปี 2565	ปี 2566	ปี 2564	ปี 2565	ปี 2566	ปี 2564	ปี 2565	ปี 2566		
	กองช่าง (05)																
120	นักบริหารงานช่าง	กลาง	1	1	712,800	1	1	1	19,560	20,280	20,520	732,360	752,640	773,160			
121	นักบริหารงานช่าง	ต้น	1	1	584,880	1	1	1	18,000	18,000	43,560	602,880	620,880	664,440			
122	นักบริหารงานช่าง	ต้น	1	1	486,960	1	1	1	14,160	14,160	31,560	501,120	515,280	546,840			
123	นักบริหารงานช่าง	ต้น	1	0	411,600	1	1	1	13,620	13,620	13,620	425,220	438,840	452,460			ว่างเต็ม (ก.จ.)
124	นักบริหารงานช่าง	ต้น	1	1	508,800	1	1	1	15,720	15,720	33,360	524,520	540,240	573,600			
125	นักบริหารงานช่าง	ต้น	1	1	-	1	1	1	-	-	-	-	-	-			ใช้เงินอุดหนุน
126	นักวิชาการสิ่งแวดล้อม	ปก./ชก.	1	1	227,400	1	1	1	10,920	11,160	11,040	238,320	249,480	260,520			
127	วิศวกรโยธา	ปก./ชก.	1	1	416,160	1	1	1	13,080	13,080	13,200	429,240	442,320	455,520			
128	วิศวกรโยธา	ปก./ชก.	1	1	180,720	1	1	1	9,360	9,120	8,280	190,080	199,200	207,480			
129	สถาปนิก	ปก./ชก./พ.	1	1	693,120	1	1	1	19,680	19,560	20,280	712,800	732,360	752,640			
130	วิศวกรเครื่องกล	ปก./ชก.	1	1	207,480	1	1	1	7,080	7,680	7,680	214,560	222,240	229,920			
131	เจ้าพนักงานธุรการ	ปง./ชง.	1	1	297,900	1	1	1	9,720	9,720	9,720	307,620	317,340	327,060			
132	เจ้าพนักงานธุรการ	ปง./ชง.	1	1	413,160	1	1	1	13,320	13,200	13,800	426,480	439,680	453,480			
133	เจ้าพนักงานธุรการ	ปง./ชง.	1	1	155,640	1	1	1	6,360	6,360	6,480	162,000	168,360	174,840			
134	เจ้าพนักงานธุรการ	ปง./ชง.	1	1	155,640	1	1	1	6,360	6,360	6,480	162,000	168,360	174,840			
135	เจ้าพนักงานธุรการ	ปง./ชง.	1	1	275,040	1	1	1	10,800	10,920	11,160	285,840	296,760	307,920			
136	นายช่างโยธา	อาวุโส	1	1	-	1	1	1	-	-	-	-	-	-			ใช้เงินอุดหนุน
137	นายช่างโยธา	ปง./ชง.	1	1	324,360	1	1	1	11,160	11,040	11,160	335,520	346,560	357,720			
138	นายช่างโยธา	ปง./ชง.	1	1	324,360	1	1	1	11,160	11,040	11,160	335,520	346,560	357,720			
139	นายช่างโยธา	ปง./ชง.	1	1	296,760	1	1	1	11,160	11,040	10,920	307,920	318,960	329,880			
140	นายช่างโยธา	ปง./ชง.	1	1	275,040	1	1	1	10,800	10,920	11,160	285,840	296,760	307,920			
141	นายช่างโยธา	ปง./ชง.	1	1	399,720	1	1	1	13,440	13,320	13,200	413,160	426,480	439,680			
142	นายช่างโยธา	อาวุโส	1	1	402,720	1	1	1	13,440	13,080	13,080	416,160	429,240	442,320			
143	นายช่างโยธา	ปง./ชง.	1	1	296,760	1	1	1	11,160	11,040	10,920	307,920	318,960	329,880			
144	นายช่างโยธา	ปง./ชง.	1	1	198,840	1	1	1	8,880	9,000	2,049,000	207,720	216,720	2,265,720			

4. การระงับค่าใช้จ่ายเกี่ยวกับเงินเดือนและประโยชน์ตอบแทนอื่น

ที่	ชื่อตำแหน่งในสายงาน	ระดับ ตำแหน่ง/ วิทยฐานะ/ ประเภท	จำนวน ทั้งหมด	จำนวนที่มีอยู่ปัจจุบัน		อัตราตำแหน่งที่ คาดว่าจะต้องใช้ใน ช่วงระยะ 3 ปี				อัตรากำลังคน เพิ่ม/ลด			ภาวะค่าใช้จ่ายที่เพิ่มขึ้น (2)			ค่าใช้จ่ายรวม (3)			หมายเหตุ
				จำนวน (คน)	เงินเดือน (1)	2564	2565	2566	ข้างหน้า	2564	2565	2566	ปี 2564	ปี 2565	ปี 2566	ปี 2564	ปี 2565	ปี 2566	
145	นายช่างโยธา	ปง./ชง.	1	0	297,900	1	1	1	-	-	-	9,720	9,720	9,720	307,620	317,340	327,060	ว่างเต็ม	
146	นายช่างโยธา	ปง./ชง.	1	1	138,120	1	1	1	-	-	-	5,400	6,120	6,000	143,520	149,640	155,640		
147	นายช่างโยธา	ปง./ชง.	1	0	297,900	1	1	1	-	-	-	9,720	9,720	9,720	307,620	317,340	327,060	ว่างเต็ม	
148	นายช่างโยธา	ปง./ชง.	1	0	-	1	1	1	+1	-	-	297,900	9,720	9,720	297,900	307,620	317,340	กำหนดเพิ่ม	
149	นายช่างโยธา	ปง./ชง.	1	0	-	1	1	1	+1	-	-	297,900	9,720	9,720	297,900	307,620	317,340	กำหนดเพิ่ม	
150	นายช่างเขียนแบบ	ปง./ชง.	1	1	269,880	1	1	1	-	-	-	10,560	10,800	11,040	280,440	291,240	302,280		
151	นายช่างเขียนแบบ	ปง./ชง.	1	0	-	1	1	1	+1/-1	-	-	297,900	9,720	9,720	297,900	307,620	317,340	ปรับเกษีย	
152	นายช่างเขียนแบบ	ปง./ชง.	1	1	138,120	1	1	1	-	-	-	5,400	6,120	6,000	143,520	149,640	155,640		
153	นายช่างสำรวจ	ปง./ชง.	1	1	387,240	1	1	1	-	-	-	12,480	13,440	13,320	399,720	413,160	426,480		
154	นายช่างเครื่องกล	อาวุโส	1	1	548,880	1	1	1	-	-	-	18,000	18,000	18,000	566,880	584,880	602,880		
155	นายช่างเครื่องกล	ปง./ชง.	1	1	138,120	1	1	1	-	-	-	5,400	6,120	6,000	143,520	149,640	155,640		
156	นายช่างเครื่องกล	ปง./ชง.	1	0	-	1	1	1	+1	-	-	297,900	9,720	9,720	297,900	307,620	317,340	กำหนดเพิ่ม	
157	เจ้าพนักงานช่างกันและบรรเทา	ปง./ชง./อศ.	1	1	288,120	1	1	1	-	-	-	8,640	11,160	11,040	296,760	307,920	318,960	ปรับอาวุโส 2564	
158	เจ้าพนักงานช่างกันและบรรเทา	ปง./ชง./อศ.	1	1	311,640	1	1	1	-	-	-	7,320	10,920	11,280	318,960	329,880	341,160	ปรับอาวุโส 2564	
159	เจ้าพนักงานช่างกันและบรรเทา	ปง./ชง.	1	1	181,680	1	1	1	-	-	-	6,960	7,440	7,440	188,640	196,080	203,520		
ลูกจ้างประจำ																			
160	พนักงานชั้นเครื่องจักรกลขนาดเบา		1	1	275,760	1	1	1	-	-	-	8,760	8,880	9,600	284,520	293,400	303,000		
161	พนักงานชั้นเครื่องจักรกลขนาดเบา		1	1	240,480	1	1	-	-	-1	-	8,760	8,760	8,760	249,240	258,000	266,760		
162	พนักงานชั้นเครื่องจักรกลขนาดเบา		1	1	271,200	1	1	-	-	-1	-	8,880	8,880	9,240	280,080	288,960	298,200		
163	พนักงานชั้นเครื่องจักรกลขนาดกลาง		1	1	342,720	1	1	1	-	-	-	13,440	13,320	13,080	356,160	369,480	382,560		
164	พนักงานชั้นเครื่องจักรกลขนาดกลาง		1	1	323,760	1	1	1	-	-	-	12,600	12,960	13,320	336,360	349,320	362,640		
165	พนักงานชั้นเครื่องจักรกลขนาดกลาง		1	1	280,080	1	1	-	-	-1	-	8,880	9,240	9,840	288,960	298,200	308,040	เกษียณยุบ	
166	พนักงานชั้นเครื่องจักรกลขนาดกลาง		1	1	303,000	1	1	-	-	-1	-	8,640	12,120	12,600	311,640	323,760	336,360	เกษียณยุบ	
167	พนักงานชั้นเครื่องจักรกลขนาดหนัก		1	1	409,320	1	1	1	-	-	-	13,320	14,760	16,560	422,640	437,400	453,960		
168	พนักงานชั้นเครื่องจักรกลขนาดหนัก		1	1	409,320	1	1	-	-	-1	-	13,320	14,760	16,560	422,640	437,400	453,960	เกษียณยุบ	
พนักงานจ้าง																			

4. ภาวะค่าใช้จ่ายเกี่ยวกับเงินเดือนและประโยชน์ตอบแทนอื่น

ที่	ชื่อตำแหน่งในสายงาน	ระดับ	จำนวน/ทั้งหมด	จำนวนที่มีอยู่ปัจจุบัน		อัตราตำแหน่งที่คาดว่าจะต้องใช้ใน ช่วงระยะ 3 ปี	อัตรากำลังคน			ภาวะค่าใช้จ่ายที่เพิ่มขึ้น (2)			ค่าใช้จ่ายรวม (3)			หมายเหตุ
				จำนวน (คน)	เงินเดือน (1)		2564	2565	2566	ปี 2564	ปี 2565	ปี 2566	ปี 2564	ปี 2565	ปี 2566	
169	ผู้ช่วยบริหารการสิ่งแวดล้อม		1	0	-	1	1	1	+	-	180,000	7,200	180,000	187,200	194,760	กำหนดเพิ่ม
170	ผู้ช่วยเจ้าพนักงานธุรการ		1	1	144,360	1	1	-	-	-	5,880	6,120	150,240	156,360	162,720	
171	ผู้ช่วยเจ้าพนักงานธุรการ		1	1	146,280	1	1	-	-	-	5,880	6,120	152,160	158,280	164,640	
172	ผู้ช่วยเจ้าพนักงานธุรการ		1	0	138,000	1	1	-	-	-	-	5,520	138,000	143,520	149,280	ว่างเต็ม
173	ผู้ช่วยเจ้าพนักงานธุรการ		1	1	161,160	1	1	-	-	-	6,480	6,720	167,640	174,360	181,440	
174	ผู้ช่วยนายช่างเขียนแบบ		1	0	138,000	1	1	-	-	-	-	5,520	138,000	143,520	149,280	ว่างเต็ม
175	ผู้ช่วยนายช่างเขียนแบบ		1	1	164,400	1	1	-	-	-	6,600	6,840	171,000	177,840	185,040	
176	ผู้ช่วยนายช่างโยธา		1	1	112,800	1	1	-	-	-	4,560	4,800	117,360	122,160	127,080	
177	ผู้ช่วยนายช่างโยธา		1	1	112,800	1	1	-	-	-	4,560	4,800	117,360	122,160	127,080	
178	ผู้ช่วยนายช่างโยธา		1	1	138,000	1	1	-	-	-	5,520	5,760	143,520	149,280	155,280	
179	ผู้ช่วยนายช่างโยธา		1	1	138,000	1	1	-	-	-	5,520	5,760	143,520	149,280	155,280	
180	ผู้ช่วยนายช่างสำรวจ		1	1	180,840	1	1	-	-	-	7,320	7,560	188,160	195,720	203,640	
181	ผู้ช่วยนายช่างสำรวจ		1	1	180,840	1	1	-	-	-	7,320	7,560	188,160	195,720	203,640	
182	ผู้ช่วยนายช่างเครื่องกล		1	1	168,000	1	1	-	-	-	6,720	7,080	174,720	181,800	189,120	
183	ผู้ช่วยนายช่างเครื่องกล		1	0	138,000	1	1	-	-	-	-	5,520	138,000	143,520	149,280	ว่างเต็ม
184	ผู้ช่วยนายช่างเครื่องกล		1	0	-	1	1	+	-	-	138,000	5,520	138,000	143,520	149,280	ว่างเต็ม
185	พนักงานชั้นเครื่องจักรกลขนาดหนัก		1	1	188,280	1	1	-	-	-	7,560	7,920	195,840	203,760	211,920	
186	พนักงานชั้นเครื่องจักรกลขนาดหนัก		1	1	188,280	1	1	-	-	-	7,560	7,920	195,840	203,760	211,920	
187	พนักงานชั้นเครื่องจักรกลขนาดกลาง		1	1	272,160	1	1	-	-	-	10,920	11,400	283,080	294,480	306,360	
188	พนักงานชั้นเครื่องจักรกลขนาดกลาง		1	1	281,400	1	1	-	-	-	11,280	11,760	292,680	304,440	316,680	
189	พนักงานชั้นเครื่องจักรกลขนาดกลาง		1	1	267,120	1	1	-	-	-	10,800	11,160	277,920	289,080	300,720	
190	พนักงานชั้นเครื่องจักรกลขนาดกลาง		1	1	241,320	1	1	-	-	-	9,720	10,080	251,040	261,120	271,680	
191	พนักงานชั้นเครื่องจักรกลขนาดกลาง		1	1	188,280	1	1	-	-	-	7,560	7,920	195,840	203,760	211,920	
192	พนักงานชั้นเครื่องจักรกลขนาดกลาง		1	1	187,920	1	1	-	-	-	7,560	7,920	195,840	203,760	211,920	
193	พนักงานชั้นเครื่องจักรกลขนาดกลาง		1	1	180,000	1	1	-	-	-	7,200	7,560	187,200	194,760	202,560	
194	พนักงานชั้นเครื่องจักรกลขนาดกลาง		1	1	180,000	1	1	-	-	-	7,200	7,560	187,200	194,760	202,560	

4. ภาวะค่าใช้จ่ายเกี่ยวกับเงินเดือนและประโยชน์ตอบแทนอื่น

ที่	ชื่อตำแหน่งในสายงาน	ระดับ ตำแหน่ง/ วิทยฐานะ/ ประเภท	จำนวน ทั้งหมด	จำนวนที่มีอยู่ปัจจุบัน		อัตราค่าจ้างที่ต้องใช้ ในช่วงระยะ 3 ปี ข้างหน้า	อัตรากำลังคน เพิ่ม/ลด			ภาวะค่าใช้จ่ายที่เพิ่มขึ้น (2)			ค่าใช้จ่ายรวม (3)			หมายเหตุ		
				จำนวน (คน)	เงินเดือน (1)		2564	2565	2566	ปี 2564	ปี 2565	ปี 2566	ปี 2564	ปี 2565	ปี 2566			
																	2564	2565
195	พนักงานชั้นเครื่องจักรกลขนาดกลาง		1	0	-	1	1	1	+1	-	-	180,000	7,200	7,560	180,000	187,200	194,760	กำหนดเพิ่ม
196	พนักงานชั้นเครื่องจักรกลขนาดเบา		1	1	164,520	1	1	1	-	-	-	6,600	6,960	7,200	171,120	178,080	185,280	
197	พนักงานชั้นเครื่องจักรกลขนาดเบา		1	1	151,920	1	1	1	-	-	-	6,120	6,360	6,600	158,040	164,400	171,000	
198	พนักงานชั้นเครื่องจักรกลขนาดเบา		1	1	159,720	1	1	1	-	-	-	6,480	6,720	6,960	166,200	172,920	179,880	
199	พนักงานชั้นเครื่องจักรกลขนาดเบา		1	1	165,000	1	1	1	-	-	-	6,600	6,960	7,200	171,600	178,560	185,760	
200	พนักงานชั้นเครื่องจักรกลขนาดเบา		1	1	112,800	1	1	1	-	-	-	4,560	4,800	4,920	117,360	122,160	127,080	
201	พนักงานชั้นเครื่องจักรกลขนาดเบา		1	1	153,960	1	1	1	-	-	-	6,240	6,480	6,720	160,200	166,680	173,400	
202	พนักงานชั้นเครื่องจักรกลขนาดเบา		1	1	155,040	1	1	1	-	-	-	6,240	6,480	6,720	161,280	167,760	174,480	
203	พนักงานชั้นเครื่องจักรกลขนาดเบา		1	1	148,560	1	1	1	-	-	-	6,000	6,240	6,480	154,560	160,800	167,280	
204	พนักงานชั้นเครื่องจักรกลขนาดเบา		1	1	147,600	1	1	1	-	-	-	6,000	6,240	6,480	153,600	159,840	166,320	
205	พนักงานชั้นเครื่องจักรกลขนาดเบา		1	1	146,160	1	1	1	-	-	-	5,880	6,120	6,360	152,040	158,160	164,520	
206	พนักงานชั้นเครื่องจักรกลขนาดเบา		1	1	151,320	1	1	1	-	-	-	6,120	6,360	6,600	157,440	163,800	170,400	
207	พนักงานชั้นเครื่องจักรกลขนาดเบา		1	1	112,800	1	1	1	-	-	-	4,560	4,800	4,920	117,360	122,160	127,080	
208	พนักงานชั้นเครื่องจักรกลขนาดเบา		1	1	112,800	1	1	1	-	-	-	4,560	4,800	4,920	117,360	122,160	127,080	
209	พนักงานชั้นเครื่องจักรกลขนาดเบา		1	0	-	1	1	1	+1	-	-	112,800	4,560	4,800	112,800	117,360	122,160	กำหนดเพิ่ม
210	พนักงานชั้นเครื่องจักรกลขนาดเบา		1	0	-	1	1	1	+1	-	-	112,800	4,560	4,800	112,800	117,360	122,160	กำหนดเพิ่ม
211	พนักงานชั้นเครื่องจักรกลขนาดเบา		1	0	-	1	1	1	+1	-	-	112,800	4,560	4,800	112,800	117,360	122,160	กำหนดเพิ่ม
212	พนักงานชั้นเครื่องจักรกลขนาดเบา		1	0	-	1	1	1	+1	-	-	112,800	4,560	4,800	112,800	117,360	122,160	กำหนดเพิ่ม
213	พนักงานชั้นเครื่องจักรกลขนาดเบา		1	0	-	1	1	1	+1	-	-	112,800	4,560	4,800	112,800	117,360	122,160	กำหนดเพิ่ม
214	พนักงานขับรถยนต์		1	1	112,800	1	1	1	-	-	-	4,560	4,800	4,920	117,360	122,160	127,080	
215	คนงาน		1	0	108,000	1	1	1	-	-	-				108,000	108,000	108,000	ว่างเต็ม
216	คนงาน		1	1	108,000	1	1	1	-	-	-				108,000	108,000	108,000	
217	คนงาน		1	1	108,000	1	1	1	-	-	-				108,000	108,000	108,000	
218	คนงาน		1	0	108,000	1	1	1	-	-	-				108,000	108,000	108,000	ว่างเต็ม
219	คนงาน		1	1	108,000	1	1	1	-	-	-				108,000	108,000	108,000	
220	คนงาน		1	1	108,000	1	1	1	-	-	-				108,000	108,000	108,000	

4. ภาระค่าใช้จ่ายเกี่ยวกับเงินเดือนและประโยชน์ตอบแทนอื่น

ที่	ชื่อตำแหน่งในสายงาน	ระดับ ตำแหน่ง/ วิทยฐานะ/ ประเภท	จำนวน ทั้งหมด	จำนวนที่มีอยู่ปัจจุบัน		อัตราค่าจ้างที่เพิ่มขึ้น (2)	ภาระค่าใช้จ่ายที่เพิ่มขึ้น (3)			หมายเหตุ	
				จำนวน (คน)	เงินเดือน (1)		ปี 2564	ปี 2565	ปี 2566		
221	คนงาน		1	1	108,000		108,000	108,000	108,000		
222	คนงาน		1	0	108,000		108,000	108,000	108,000	ว่างเต็ม	
223	คนงาน		1	1	108,000		108,000	108,000	108,000		
224	คนงาน		1	1	108,000		108,000	108,000	108,000		
225	คนงาน		1	1	108,000		108,000	108,000	108,000		
226	คนงาน		1	1	108,000		108,000	108,000	108,000		
227	คนงาน		1	1	108,000		108,000	108,000	108,000		
228	คนงาน		1	0	108,000		108,000	108,000	108,000	ว่างเต็ม	
229	คนงาน		1	1	108,000		108,000	108,000	108,000		
230	คนงาน		1	1	108,000		108,000	108,000	108,000		
231	คนงาน		1	1	108,000		108,000	108,000	108,000		
กองการศึกษา ศาสนาและวัฒนธรรม (08)											
232	นักบริหารงานศึกษา	กลาง	1	1	571,800	16,560	16,320	16,440	588,360	604,680	621,120
233	นักบริหารงานศึกษา	ต้น	1	1	427,320	13,320	13,080	13,200	440,640	453,720	466,920
234	นักบริหารงานศึกษา	ต้น	1	0	411,600	13,620	13,620	13,620	425,220	438,840	452,460
235	นักบริหารงานศึกษา	ต้น	1	1	387,480	13,080	13,440	13,320	400,560	414,000	427,320
236	นักบริหารงานทั่วไป	ต้น	1	0	411,600	13,620	13,620	13,620	425,220	438,840	452,460
237	นักบริหารงานทั่วไป	ต้น	1	1	501,120	15,480	16,080	16,680	516,600	532,680	549,360
238	นักวิชาการศึกษา	ปก./ชก.	1	0	355,320	9,720	9,720	9,720	365,040	374,760	384,480
239	นักวิชาการศึกษา	ปก./ชก.	1	1	210,840	7,560	7,680	7,680	218,400	226,080	233,760
240	นักวิชาการศึกษา	ปก./ชก.	1	1	435,720	13,200	13,320	13,320	448,920	462,240	475,560
241	นักวิชาการศึกษา	ปก./ชก.	1	1	207,480	7,080	7,680	7,680	214,560	222,240	229,920
242	นักวิชาการศึกษา	ปก./ชก.	1	1	226,080	7,680	7,680	7,800	233,760	241,440	249,240
243	นักวิชาการศึกษา	ปก./ชก.	1	1	462,240	13,320	15,240	15,720	475,560	490,800	506,520
244	นักวิชาการศึกษา	ปก./ชก.	1	1	207,480	7,080	7,680	7,680	214,560	222,240	229,920
245	นักวิชาการศึกษา	ปก./ชก.	1	1	210,840	7,560	7,680	7,680	218,400	226,080	233,760

4. ภาวะค่าใช้จ่ายเกี่ยวกับเงินเดือนและประโยชน์ตอบแทนอื่น

ที่	ชื่อตำแหน่งในสายงาน	ระดับตำแหน่ง/ วิทยฐานะ/ ประเภท	จำนวนทั้งหมด	จำนวนที่มีอยู่ปัจจุบัน		อัตราค่าตอบแทนที่ใช้ ในช่วงระยะ 3 ปี ข้างหน้า	อัตราค่าจ้างคน เพิ่ม/ลด			ภาวะค่าใช้จ่ายที่เพิ่มขึ้น (2)			ค่าใช้จ่ายรวม (3)			หมายเหตุ
				จำนวน (คน)	เงินเดือน (1)		2564	2565	2566	ปี 2564	ปี 2565	ปี 2566	ปี 2564	ปี 2565	ปี 2566	
246	นักวิชาการศึกษา	ปก./ชก.	1	1	468,960	1	1	1	14,160	15,480	16,080	483,120	498,600	514,680		
247	นักจัดการงานทั่วไป	ปก./ชก.	1	1	329,760	1	1	1	12,960	13,440	13,320	342,720	356,160	369,480		
248	นักจัดการงานทั่วไป	ปก./ชก.	1	1	369,480	1	1	1	13,080	13,440	13,320	382,560	396,000	409,320		
249	นักทรัพยากรบุคคล	ปก./ชก.	1	1	382,560	1	1	1	13,440	13,320	13,320	396,000	409,320	422,640		
250	เจ้าพนักงานธุรการ	ปง./ชง.	1	1	381,120	1	1	1	12,360	12,960	13,440	393,480	406,440	419,880		
251	เจ้าพนักงานธุรการ	ปง./ชง.	1	1	171,720	1	1	1	6,480	7,080	7,080	178,200	185,280	192,360		
252	เจ้าพนักงานธุรการ	ปง./ชง.	1	1	341,160	1	1	1	10,920	11,400	11,640	352,080	363,480	375,120		
253	เจ้าพนักงานธุรการ	ปง./ชง.	1	1	302,280	1	1	1	11,160	10,920	11,160	313,440	324,360	335,520		
	พนักงานจ้าง															
254	พนักงานขับรถยนต์		1	1	126,720	1	1	1	5,160	5,280	5,520	131,880	137,160	142,680		
	โรงเรียนอัสสัมชัญประชาสรรค์															
255	ผู้อำนวยการสถานศึกษา		1	0		1	1	1	-	-	-	-	-	-		ใช้เงินอุดหนุน
256	ครูผู้ช่วย (วิชาเอกคณิตศาสตร์)		1	0		1	1	1	-	-	-	-	-	-		ใช้เงินอุดหนุน
257	ครูชำนาญการพิเศษ		1	1		1	1	1	-	-	-	-	-	-		ใช้เงินอุดหนุน
258	ครูชำนาญการ		1	1		1	1	1	-	-	-	-	-	-		ใช้เงินอุดหนุน
259	ครูผู้ช่วย (วิชาเอกคณิตศาสตร์)		1	0		1	1	1	-	-	-	-	-	-		ใช้เงินอุดหนุน
260	ครูชำนาญการ		1	1		1	1	1	-	-	-	-	-	-		ใช้เงินอุดหนุน
261	ครูผู้ช่วย (วิชาเอกวิทยาศาสตร์)		1	0		1	1	1	-	-	-	-	-	-		ใช้เงินอุดหนุน
262	ครูชำนาญการ		1	0		1	1	1	-	-	-	-	-	-		ใช้เงินอุดหนุน
263	ครูชำนาญการ		1	1		1	1	1	-	-	-	-	-	-		ใช้เงินอุดหนุน
264	ครูชำนาญการ		1	1		1	1	1	-	-	-	-	-	-		ใช้เงินอุดหนุน
265	ครูชำนาญการ		1	1		1	1	1	-	-	-	-	-	-		ใช้เงินอุดหนุน
266	ครูชำนาญการ		1	1		1	1	1	-	-	-	-	-	-		ใช้เงินอุดหนุน
267	ครูผู้ช่วย (วิชาเอกคอมพิวเตอร์)		1	1		1	1	1	-	-	-	-	-	-		ใช้เงินอุดหนุน
	พนักงานจ้าง															
268	ผู้ช่วยครู		1	1	247,680	1	1	1	9,960	10,320	10,800	257,640	267,960	278,760		

